

Boldizsár Péter

Zsigmond-kori kályhacsempék az esztergomi Malombástya leletanyagában

2016



MÁTYÁS KIRÁLY MÚZEUM
VISEGRÁD

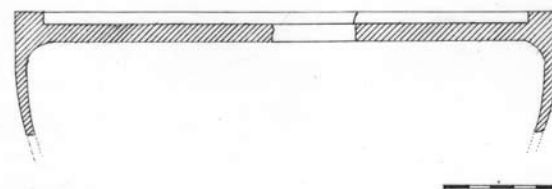
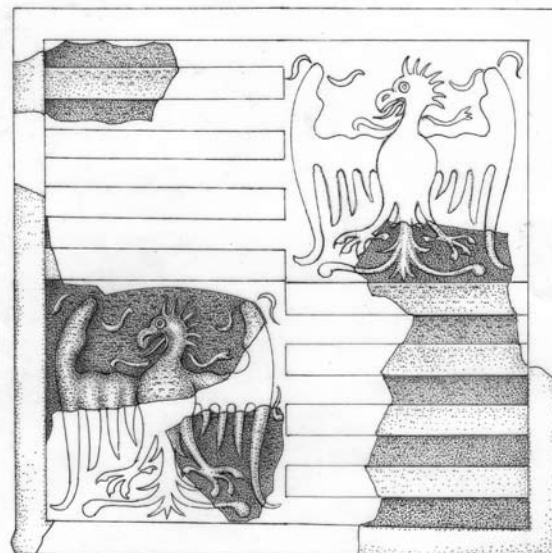
Az esztergomi Viziváros északkeleti sarkán álló Malombástya területén, az ott zajló építkezések folyamán Dr. Horváth István végzett régészeti feltárásokat 2007-től 2011-ig. A bástya belsejében – alapjaiban álló – Árpád-kori torony keleti oldalán leletekben igen gazdag törmelékes feltöltési rétegeket tárt fel. Az Árpád-kori felszint először a 15. század elején töltötték fel. Ez a törmelék feltehetően a vár 1403-évi ostromakor bekövetkezett pusztulásból származik. Ebben a rétegben nagyrészt Anjou-kori kályhacsempe töredékek kerültek elő, amelyeket korábban már publikáltam,¹ de került elő néhány kora Zsigmond-kori töredék is. A vár területén, zömmel a nyugati falrész feltöltésében lelt gazdag kora Zsigmond-kori anyagot szintén közöltem már.² Az ott leírt csempetípusok közül többnek a töredéke szerepel a Malombástya anyagában is, ezeket most nem írom le újra. Innen csak egy típust közlök, amely a vár anyagában nem fordult elő.

A Holl Imre által a budai és visegrádi királyi paloták leleteinél kialakított csoportosítás szerint a kora Zsigmond-kori I. csoport 1. típusa egy négyzetes síkcsempe, amelynek egyszerű keretelésű lapját Zsigmond királynak a magyar címervágásokkal és a brandenburgi sasokkal négyelt címere tölti ki.³

Ennek a típusnak hat féle változatát mutattam be a vár leletanyagából.⁴ A bástyában egy újabb változat töredékei kerültek elő. A vári mázas, 26-28 centiméteres élhosszal készült csempéknél kisebb, 24 centiméter élhosszal készült mázatlan csempe, cserépanyaga világosszürke. Homloklapjának mintáin szövetlenyomat van. (1. kép)

A Malombástyában a 15. század második felében egy újabb feltöltést végeztek, ebben a rétegben a Zsigmond-kori 5. csoport csempéinek töredékei kerültek elő.

A csempék egy része gondos kialakítású, az előlapokat finoman iszapolt agyagból lévő, fehérre égett cserépből készítik, a hátfalak durva szemcsés soványítású vörösre égett cserépből vannak, mázuk zöld.



1. kép

Az első típus négyzetes síkcsempe, amelynek egy pálcattaggal megduplázott keretelésű előlapján a sárkányrend jelvényével övezett, a magyar címervágásokkal és a Cillei család három csillagot ábrázoló címerével négyelt pajzsot ábrázol. (2. kép) Élhossz 27 centiméter. Párhuzama a budai királyi palota leleteiből ismert.⁵

A 3. típus négyzetes síkcsempe, előlapján egy pálcattaggal megduplázott keretben Pálóczi György érsek címere van, a pajzsban hosszú hajú, bal kezében könyvet tartó alak mellképével, aki jobb kezével a szakállát markolja. A pajzs fölött püspöksüveg, oldalán a süveg szalagjai láthatóak. A csempe lapját kör alakú díszekből álló mustra borítja. Élhossza: 26 centiméter. (3. kép) Párhuzama szintén a budai királyi palota leleteiből ismert.

A címerképen látható alak kabátjának alján három lándzsaszerű dísz van. Egy az érseki levéltárban fennmaradt eredeti pecsét tanúsá-

1 Boldizsár 2016.

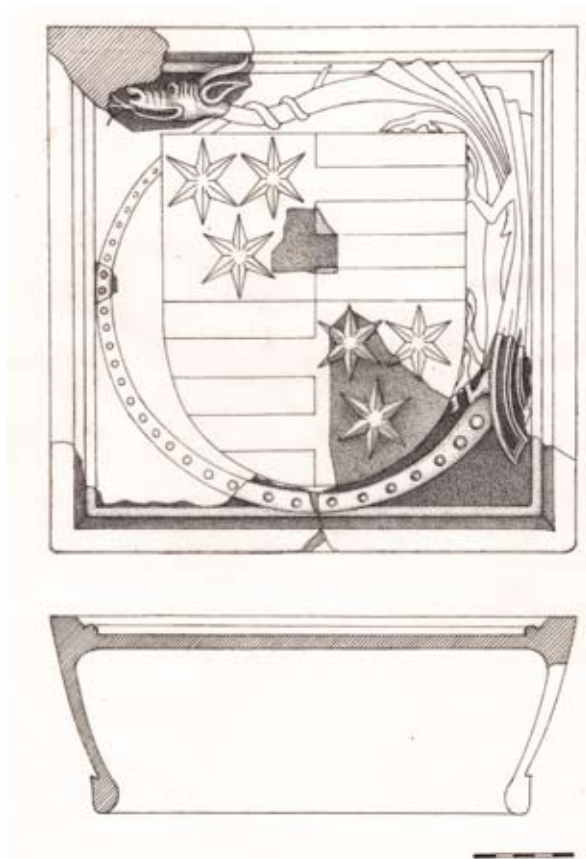
2 Boldizsár 2003. 107-125.

3 Holl 1958. 228. 28. kép.

4 Boldizsár 2003. 107-108. 1-4. kép.

5 Holl 1958. 243. 61. kép.

6 Holl 1958. 243. 61. kép.



2. kép



3. kép



4. kép

ga szerint ezek eredetileg az alak alatt elhelyezett korona szárjai voltak.

Ehhez a gondosan kiképzett csempesorozat-hoz tartozik az esztergomi vár leletei közt szereplő néhány töredék, amelyek alapján a csoport 5. típusú téglalap alakú síkcsempéjének részletét lehetett kisserkeszteni.⁷ A Malombástya csempe leleteinek zöme elnagyoltabb kiképzésű, durva szemcséjű homokkal soványított agyagból készült vörösre égett kerámiából van, amelyet zöld máz fed.

A 2. típus négyzetes síkcsempe, amelynek kettőskeretezésű lapján a sárkányrend jelvényével övezett, négyelt címerpajzs áll, amelynek bal felső és jobb alsó mezejében kelyhet, az ellentétes mezőkben háromágú koronából kinövő sárkányt ábrázolnak. (4. kép) Ezt a címet Holl Imre a Paczali-Pörös családnak 1432-ben Zsigmond király által adományozott címerével azonosította.⁸ Élmérete 26,5 centiméter. Párhuzama a budai palota leleteiből ismert.

⁷ Boldizsár 2004. 147. II. tábla 4. kép.

⁸ Holl 1990. 83. 34. kép.



5. kép

A már említett 5. típusú csempe másolatát ebben a sorozatban átalakítva használták fel. A téglalap alakú csempelap felső részét levágták. Az ott lévő sisakdísznek csak részlete maradt meg. A levágott részhez keretet illesztettek, amely keskenyebb az eredetnél. Az így négyzetessé alakított csempe élmérete: 27 centiméter. A lap megmaradt alsó részén a sárkányrend jelvényével övezett, a magyar címervágásokkal és cseh oroslánokkal négyelt, döntött címerpajzs látható. (5. kép)

Egy kisebb részletéből csak vázlatosan rekonstruálható, eddig ismeretlen síkcsempe sorolható még ebbe a körbe, amelynek kettős keretelése belső sávjában ügyetlenül mintázott, csavart vesszőkeret fut körbe. A lap közepén feltehetően egy mondatszalogot tartó féllak volt, mögötte a lapot a Pálóczi címeres csempe háttérben is alkalmazott kördíszes mustra tölti ki. (6. kép) Élhossza: 26 centiméter lehetett.

Csempeanyaga és máza alapján két azonos méretű, de különböző áttört mérműves előlappal készült háromszögletű oromcsempe sorolható ebbe a csoportba. Mindkét példány élein



6. kép

három kúszólevél sorakozik. Az egyik példányon fennmaradt oromnyúlványban egy fúrat van, ami arra utal, hogy itt még valami dísz: oromrózsát vagy fiálét helyeztek el. A csempék szerkesztett magassága 30, szélessége 28 centiméter. (7 – 8. kép)

Egy boltozati oromdísz is sikerült rekonstruálnunk. A nagyméretű hagyma alakú kályhaszemhez épített lapon egy szőlőlevél van megmintázva. (9. kép) Az oromdísz magassága 21, szélessége 15 centiméter.

A várban lelt igen szerény késő Zsigmond-kori csempeanyag képét ez a leletegyüttes szerencsésen kiegészíti.

Irodalom

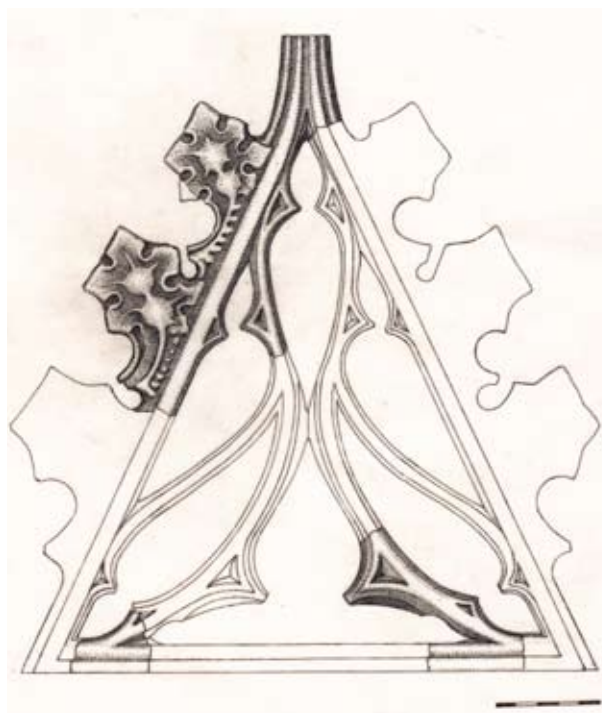
Boldizsár 2003.

Boldizsár Péter: Az esztergomi vár kora Zsigmond-kori kályhacsempe leletei. Komárom – Esztergom Megyei Múzeumok Közleményei 10. (2003) Tata, 107 – 125.

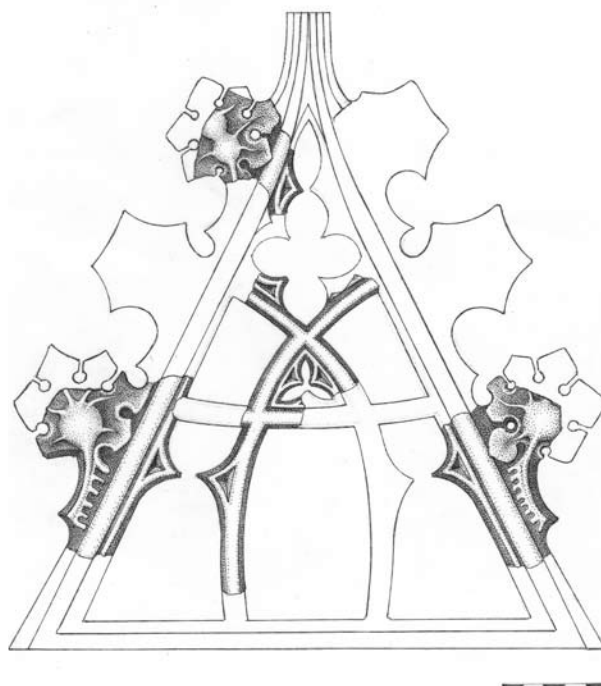
Boldizsár 2004.

Boldizsár Péter: Az esztergomi vár késő Zsigmond-kori kályhacsempe leletei. Komárom – Esztergom Megyei Múzeumok Közleményei 11. (2004) Tata, 147-155.

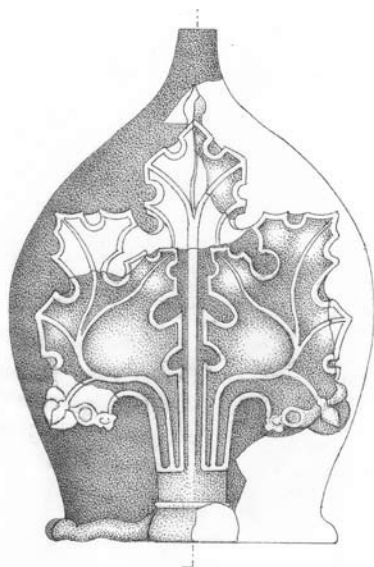
Boldizsár 2016.



7. kép



8. kép



9. kép

Boldizsár Péter: Az esztergomi vár és Malombástya Anjou-kori kályhacsempe leletei. In: Archeologia – Altum Castrum Online. A Magyar Nemzeti Múzeum Visegrádi Mátyás Király Múzeumának középkori régészeti online magazinja. 2016. www.archeologia.hu/content/archeologia/374/boldizsar-anjou-kalyhak.pdf. letöltés ideje 2016.09.07.

Holl 1958.

Holl Imre: Középkori kályhacsempek Magyarországon I. Budapest Régiségei XVIII. (1958) Budapest, 211-300.

Holl 1990.

Holl Imre: Középkori kályhacsempek Magyarországon IV. Archeológiai Értesítő 117. (1990) Budapest, 58-95.

Holl 2002.

Holl Imre: Középkori kályhacsempek Magyarországon VIII. Budapest Régiségei XXXV. (2002) Budapest, 357-380.