

BOZÓKI LAJOS

**Zsámbék, premontrei prépostsági
templom, kutatási helyzetkép**

**Műformák, stíluskapcsolatok és építéstörténeti
adalékok**

2024



Bevezető¹

A zsámbéki egykori premontrei templom felmenő falai a számos feltárás és konzerválás, illetve a műemléki helyreállítás után még mindig rejtenek nyitott kérdéseket. Jómagam még 2001-ben Deák Zoltán építész felkérésére kezdtem foglalkozni a templommal; az akkori tervdokumentációhoz kellett művészettörténeti elődokumentációt készítenem. Tekintettel arra, hogy akkor falkutatásra nem volt lehetőségem, az épületeírás során a falszöveget minél részletesebb leírásával és értelmezésével próbáltam pótolni a roncsolásos falvizsgálatot. A 2001-ben született előzetes dokumentáció olyan falkutatósi megállapítások nyomán készült tehát, amelyhez nem használtam kutató eszközöket csupán a helyszíni megfigyelésekre támaszkodtam. A falszöveg lehetőség szerinti dokumentálása és értelmezése során megállapítható volt, hogy a falakon és a kőfaragványokon olyan festett rétegre van, amiből, úgy tűnik, elvileg rekonstruálni lehet a templom vélhetően középkori, belső (jellemzően kváder) festését, természetesen egy jövődöbéli restaurátori feltárás tanulságával. Mindenesetre a 19 évvel ezelőtti leírások során számos festésnyomot sikerült azonosítani, a falsíkon (I. Képtábla, 2–3. kép), valamint a tagozatok keretelő elemeként a karzaton a sekrestyében, déli karzatkápolnában, a nyugati kapun (I. Képtábla, 1. kép) a főszentély diadalív pillérén (I. Képtábla, 5. kép) és még számos más helyen. Ez a festés jellemzően fehér mészglett alapon vörös kváderfestést jelentett, az általunk ismert helyeken mindenütt szigorúan a fugákat követve, kivéve: a sekrestyében, ahol a boltozat homlokívein nem sugárirányú, hanem függőleges fugákat festettek. Azóta tett megfigyeléseink² alapján ezt a kváderfestést azután többször megújították. 2001 óta az újonnan előkerült

kőfaragványokon és a kőtárban őrzött boltozati bordákon szintén vörös tagozatfestést, (1. Képtábla 6.), illetve világos okker festésnyomokat sikerült azonosítani. Korábbi megállapításaim szerint a kváderfestés egy, a templom egészét érintő habarcsos, téglatormelékes javítás után, esetleg azzal összefüggésben történt, és ezt akkor a templom barokk kori renoválásával hoztam összefüggésbe.³ Ezt a megállapítást azután későbbi megfigyelések során kellett módosítani.⁴ 2018-ban a műemlékvédelem szeszélyesen kanyargó átalakításai során a Miniszterelnökség keretein belül kezdtünk a templom homlokzati műemléki értékleltárának elkészítéséhez, mely lényegében a 2001-ben elkezdett munka folytatása lett volna, ám az Örökségvédelmi Tudományos Osztály felszámolása miatt ez a munka megszakadt.⁵ Az akkori megfigyelésekből és az azóta végzett kutatásból ugyanis úgy tűnik, hogy a kváder- és a tagozatokat kiemelő festés első periódusa korábbi a templom habarcsos renoválásánál (ezt a kőfaragványokon megmaradt nyomok is megerősítik). A vörös fugahálóhoz tartozó vékony, fehér meszelés a legtöbb helyen lekopott a kváderkövek felületéről, a fugák habarcsába kötött vörös vonalak viszont sok helyütt megmaradtak. Mindamellet a 2001-től napjainkig tartó időszak több fázisban végzett kutatása korántsem mondható teljesnek. Jelen tanulmány ennek a töredékes munkának az összefoglalása, kiegészítve a műformákból levonható tanulságokkal.

Korábbi építéstörténeti megállapítások falkutatási és stíláriás aspektusból

Az alábbi rövid kutatástörténeti összefoglaló nem a teljesség igényével készült. A templom-

3 BOZÓKI L: 2002. 101–112.

4 Korábbi következtetéseimet azután meggyőzően cáfolták a déli mellékszentélyben végzett restaurátori kutatások is. FEHÉR I: 2008. 88-91. és 44. jegyzet. Ugyanakkor többek között az 5-6 mm vastag mészhabarcsra húzott vörös kváderdíszítés az északi mellékszentély diadalíve mellett még értelmezésre vár.

5 Az értékleltárt Mádl Evelinnel és Tarjányi Viktória, Német Nóra művészettörténészekkel készítettük. A falszöveg kvádereinek periodizálásával, a festésnyomok értelmezésével a nyugati homlokzat egy része készült el, a többire már nem volt lehetőség.

1 A tanulmány Valter Ilona: „Tekintsd e művet, Isten!” A zsámbéki premontrei templom és kolostor története” c. kötetben jelent meg eredetileg (Gödöllő-Budapest, 2023. 489-510.) Mindezt a téma jelentősége és nem utolsósorban aktualitása miatt tartottam szükségesnek online is publikálni. A tanulmány lényegében a már 2021-ben az Altum Castrumban közölt kutatási összefoglaló (<https://archeologia.hu/content/archeologia/774/bozoki-zsambek.pdf>) továbbgondolt, kibővített változata

2 A rétegek értelmezésében Bíró László restaurátor volt segítségemre.

ról készült korábbi publikációkból csak azokat az aspektusokat emelném ki, melyben a szerző/tervező/kutató a felmenő falak vizsgálatából a templom építéstörténetét a falszövet jelenségei alapján próbálta felfejteni. Az eredmények, következtetések sokszor ellentmondanak egymásnak, ugyanakkor kijelölik a további (fal)kutatás irányát. Az irányvonalat lényegében Möller István jelölte ki 1925-ös cikkében.⁶ Möller az általa tervezett és irányított 1899-es helyreállítás és számos helyszíni megfigyelés, egyetemi óra során fogalmazta meg a templom építéstörténetét, melyet rövid összefoglalóban publikált a *Technika* hasábjain.

Möller periodizációja szerint az építkezés a 12. század harmadik negyedében indult.⁷ A templom alaprajza, tömegelrendezése ebben, a Möller által késő román korszaknak nevezhető időszakban alakult ki, és a premontrei rendi építőműhely építette. Lényegében megépült az akkor még síkfödémes főhajó, a boltozott mellékhajók, (a mellékhajók támpillérei egy időben épülnek a felmenő falakkal) a mellékszentélyek, és a főapszis félkörívesnek tervezett záradékkal. Ezt követően a tatárjárásig tartó időszakban megépült az északi oldalon a sekrestye a falba épített csigalépcsővel. Az előcsarnok ekkor épült hatsüveges boltozata alapján a 13. század első negyedére lehet keltezni az építkezést.⁸

A tatárjárást követően, a harmadik építési periódusban, 1242 és 1246 között, már laikus építőműhely dolgozott a templomon Villard de Honnecourt picardiai építész irányításával.⁹ Ekkor emelték meg a tetőszerkezetet, a hosszház leégett fafödéme helyett beboltozták a főhajót és ezzel kapcsolatban támpilléreket építettek a tornyokhoz. Megújítják a főapszist: az eddigi félköríves záradék helyett poligonális záradékot kap a szentélyfej. Ekkorra lehet keltezni a nyugati kaput az oromzatos előépítménnyel és a jelenleginél jóval nagyobb rózsablakot. Stílusváltás is bekövetkezik ebben az időben a „körfríz párkányt” háromkaréjos, alávágott pro-

filokkal folytatják és némi pillérátalakítások is történtek a főhajóban.¹⁰

A negyedik építési korszakot a 14. század végére, a 15. század elejére lehet keltezni. Egy nagyobb tűzkatasztrófa után újra megemelték a tetőt mérművessé alakították a rózsablakot, és ekkor épült a megsérült északi toronyra az új, gótikus sisak alsó részén mérműráccsal. Ez utóbbi és a rózsablak mérműprofilja alapján az építkezést Möller német iskolának tulajdonította.¹¹

Lux Géza mintegy tíz évvel később írt igen részletes monográfiájában cáfolta Möller periódusokra bontott építéstörténetét, véleménye szerint „Építési korszakokról nem beszélhetünk, csak azt állapíthatjuk meg, hogy a XIII. század elején elkezdett építkezés évtizedekre elhúzódott”, amikor már „a régi mesterek közé már az új stílusban dolgozó újabbak vegyültek. A támpillérek e jól kifejlesztett rendszerében már a gót stílus vetítette előre az árnyékát, ez pedig azt jelenti, hogy a templomépítést már nem lehet a XII. század második felére datálnunk, hanem legkorábban a 13. század első évtizedeire.”¹² Ami a támpilléreket illeti „későbbi hozzáépítésnek a nyomát sehol sem találjuk. Az nem jelent lényegyet, hogy egyes támpillérek néhány kőSORA a mögöttes fal néhány kőSORÁVAL nem egyezik.”¹³

Guzsik Tamás három építési periódusra bontotta az építéstörténetet: az első periódusban, 1220–1225 között a tornyok második emeletéig épült fel a templom, jáki műhelykapcsolatokkal, ezt követően 1225–1241 között bővítik (karzatkapolna), majd a harmadik fázisban ciszterci iskolázottságú mesterek folytatták.¹⁴ Viszont: „Komoly okunk van feltételezni, hogy az építkezést abbahagyták anélkül, hogy a templom teljesen elkészült volna. Egyes részletek bizonyítják, hogy ezeket a »befejező« munkákat lassú ütemben, folyamatosan végezték el (tehát már a fenntartási építés periódusában).”¹⁵

6 MÖLLER I: 1925. 69–78.

7 Uo., 69.

8 Uo., 72

9 Uo., 73.

10 Uo., 71.

11 Uo., 74.

12 LUX G: 1939. 46.

13 Uo.

14 GUZSIK T: 1979. 147.

15 GUZSIK T: 1977. 229.

Marosi Ernő az egyes műrészletek stílus-történeti besorolásában látja az építéstörténet felfejtésének lehetőségét, jóllehet nem elhanyagolható szempont: „a korábban elkészült kőfaragványok elhelyezésének esetlegessége, ez különösen nyilvánvaló a tornyok ívsoros párkányainak, lizénáinak és támpilléreinek állandóan változó kapcsolatai esetében). Ezért a formai meg-nem-feleléseket nemcsak tervváltozások jeleként interpretálhatjuk.”¹⁶

Marosi szerint a stílusváltás, illetve a műhelyváltás nem jelent szükség szerint periódusváltást (l. Lux Géza), és a váltásnak egyik kulcspontja a déli mellékszentély és a mellék-hajó kapcsolata. „Itt a belsőben nyilvánvaló az ellentét a félkupolával fedett apszis és a félkör-íves diadalív előtt található csúcsíves homlokív között.”¹⁷ Így a főhajó és a mellék-hajó boltozása előtt tervváltozásnak kellett bekövetkeznie. Tovább folytatva: a déli mellékszentély vállpárkányának indás-palmettás ornamentikája összefügg a déli mellék-hajó hasonló fejezetornamentikájával, ehhez a stíluskörhöz csatlakozik az északi mellékszentély diadalív alatti fejezetornamentika. A pillérformák a mellékszentélyekkel azonos fázisban gyökereznek. A stílusváltás legjobban a hosszház pillértípusaihoz képest a karzat nyolcszögből képzett, csúcsívtagokkal kötegelt sarokpilléreinél megragadható, mely a karzat bordás keresztboltozatát (Marosinál hatsüveges boltozatát) hordta. Ennek a fázisnak ugyan ellentmondani látszik a karzatalj hatsüveges boltozatának szalagbordája, de „az ott alkalmazott szalagborda, mint formai variáns nagyobb terhelést viselő alsó épületrészekben nem ritkaság.”¹⁸ Marosi megállapításával ellentétben valójában a karzatalj bordái is tagozottak, vélhetően csúcsívtagosak lehettek, de az orrtagjukat levésték, (l. lejjebb) és utóbb ennek a formai utánczata készült el a karzatalj több-
periódusú rekonstrukciója során. Folytatván: a karzat nyugati fala a rózsaablakkal a karzat boltozatával együtt épült, az ehhez a fázishoz köthető stílust jól reprezentálják az oromfalhoz tartozó „oszlopkák” (kifejezés: Lux Géza) indás-karéjos leveles fejezet- és konzolorna-

mensei, amelyek viszont a főhajó sárkányos fejezetének növényi díszítésével hozhatók összefüggésbe. Következtetésként: „a főszentély épületét és a boltozási periódust, vele együtt a főhajó felső falainak építését is ugyanannak az építési kampánynak a részeként foghatjuk fel. A váltásnak a mellékszentélyek megépítése után, de még a mellék-hajók boltozatának elkezdése előtt kellett bekövetkeznie.”¹⁹

Építéstörténeti adalékok I. Fal-szövet és tagozatok

Az alábbi fejezetben a falszövet vizsgálatának, több éves kutatásának eddigi eredményeit igyekszem összefoglalni. A felmenő falak kutatása, az építéstörténeti jelenségek értelmezése természetesen nem pótolja az állványról végzett módszeres falkutatást, így az eredmények is szükségszerűen töredékesek. Az olyan építéstörténeti szempontból kritikus pontok, például mint a főszentély esetleges periódusváltása, akár a falazatban, akár a rózsaablak szintjén (ld. lejjebb), csak állványról igazolható, vagy cáfolható. Mindez reményeim szerint hozzájárul a további falkutatás irányának meghatározásához is.

A templom felmenő fala mindenütt egységesen háromrétegű, középen öntött kváderfalazat, erősen szorított, minimális fugákkal. A kváderek mérete jellemzően 30x 40 cm körüli, a nyugati részekben hosszabb, kb. 50–60 cm hosszúságú kvádereket, a négyzeteshez hasonló burkoló köveket pedig leginkább a szentélyeknél alkalmaztak. Tört kő falazatot csak a tető által takart falfelületeken, a padlástérben és a tornyok tetőgerinc magassága alatti belső felmenő falain alkalmaztak. Az egységes kváderkövekből emelt falszövetet, úgy tűnik a templom majd minden részén, így a nyugati oromfalon, a karzaton, a tornyok belső tereiben, a sekrestyében és a főszentélyben zömmel tört téglákkal, mészhabarccsal kitöltött, másodlagosan felhordott részletek bontják meg. Úgy tűnik, hogy ezen a két típusú falszöveten kívül csak a műemléki helyreállítások által emelt falak egymástól is elterő falszöveve van jelen Möller István tervezte

16 MAROSI E: 1996.72.

17 Uo.

18 Uo.

19 Uo., 73.

helyreállítástól Sedlmayr Jánosig²⁰ bezáróan. A karzat és a toronyaljok tanúsága szerint a második típusú falszövet mindenütt a kváderfalak és a tagozatok csorbulásainak, hiányainak javításaként kerültek a falszövetbe. A javításhoz használt mészhabarc nagy mészrögös, zömmel csak kevés közúzalékot tartalmaz, így a nyugati karzat délnyugati falpillére esetében. A nyugati kapu átalakításakor viszont tört köveket használtak, hasonló mészhabarcba rakva néhány téglatöredékkal. A javítások mindenütt égett, csorbult felületekhez kapcsolódtak.

1. A nyugati oromfal

Az oromfal első periódusban sósokúti típusú puhamész-kő kváderekből épült, az oromfal háromkaréjos vakárkád sorának köelemei viszont keményebb, világos színű édesvízi mészkőből. Az orommező déli oldalán szintén sósokúti mészkőből falazott kilenc kvádersor Möller István 1895-ös falszövet javítása, az oromfal itt átszakadt falszövetét pótlandó.²¹ A pótolat falazat alsó részén szintén kváderekből falazott teherhárító ív ugyanebből a periódusból származik. A rekonstruált falszakasz mindkét oldalán, nagyrészt tartva a kvádersorokat, mészhabarcba rakott egész, és törmelék téglából rakott javítások vannak. Az északi oldalon az oromfal magasabb zónájában viszont fölülről a harmadik vakárkád alatt, két kvádersor magasságban tört kőből áll a falszövet. Ezek a felületeken, ellentétben az oromfal más pontjaival, nem a burkoló kváderek fagytak kisebb-nagyobb darabokra, hanem eleve tört követ falaztak a falszövetbe. Falkutatás nélkül nem eldönthető, hogy ez a törtköves falazás ugyanannak a homlokzatjavító kampánynak köszönhető, mint a téglatörmelékes javítás. Mindenesetre a déli oldalon a teherhárító ív kváderei hiányoznak. Az oromfal északi oldalán a felülről az ötödik oromzati vakárkád fölött másodlagos kőfaragvány van háromágú pálcatagos (?) motívummal, melyről az utólag húzott cement takarás már félig levált. Megjegyzendő, hogy az oromfal téglával javított részein és a kváderek fugáin több ponton látszik egy cementes kenés maradványa. (Lux?).

20 SEDLMAYR J: 1991. 29–35.

21 MÖLLER I: 1925. 70.

2. Rózsaablak

A rózsablak fölötti keménymész-kő teherhárító ív és a rózsablak közötti három kvádersor vélhetően Möller-periódushoz tartozik. A 13. századi rózsablak külső hengertagjának két eleme maradt meg teljes épségben a többi köelemről a hengertag lehasadt. A kváderkövekkel történő gótikus beszűkítéskor még egy homorlatokkal tagolt 13. századi belső gyűrű néhány lehasadt eleme, illetve a gótikus, üvegfalccal ellátott mérművek csonkjai vannak eredeti helyükön. Megjegyzendő, hogy a rózsablak alsó részénél nagyobb felületen megmaradt a beszűkítéskor a felületkiegyenlítésnél használt (vélhetően gótikus) habarcs a cementes fugák és javítások mellett.

3. Nyugati kapu

A nyugati kapunál a Möller István vezette helyreállítás által nem érintett részekben olyan utólagos átalakítás nyomai figyelhetők meg, amely a templom leégése után következett be; nagyobb felületeken a mészhabarcossal, kisebb tört kövekkel történt kiegészítés a leégett, illetve lehasadt béllettagozatokra takaró. A kapu északi oldalán a lehasadt felületeken és a timpanon ívbéletén igen erős égésnyomok vannak. A béllet lábázatának két réteggövének ma is jól látható a tagozatok széles kőfaragó csákánnyal történt levésésének nyomai. A kapuzat bélletoszlopainak első réteggövének levésték, a második réteggövet részben lefaragták, részben pedig lehasadt. A lefaragás a réteggő felső egyharmadát érinti. A második réteggő fölött hiányoznak a tagozatok. A lábázat alatti alapozás a baloldali szárkő alsó, nagy márványtömbjéhez csatlakozik, amelynek külső síkján másodlagos mészhabarc nyomai vannak. Az attikai lábázat felső párnatagja és homorlata csak a külső oldalon tanúskodik eredeti formájáról. A kapuzat falmagja és fektető habarcsa a lefaragott tagozatok fölött maradt meg. A további bélletkő réteg helyén a falmagból tört kövek állnak ki, már azt a síkot érintve, ahol a kapu oszlopos béllettagozatának kellett állnia. A béllet harmadik, negyedik, ötödik és hatodik réteggöve lehasadva megmaradt a

bal oldalon, a béllet belső oldalán. A béllet hetedik rétegsorának (az oszlopfejezet zóna alatti lehasadt köfelületére) utólagosan egy nagyobb habarcs tömböt falaztak. A fejezet zóna és a fejlemez tagozatai szintén lehasadtak. A fejlemez letört felületén viszont másodlagos mészhabarc nyomai látszanak. Szintén másodlagos habarcsnyomok vannak a béllet átboltozásának indításánál. Az átboltozás záradékkövének fugáján vörös festés látható. A vakívsoros timpanonon és a béllet fugáján vörös festett csík maradt meg, és a timpanonbéllet több pontján részint a fugák habarcsán, részint tagozatot kísérve hasonló festés nyomok találhatók. A timpanon bal vállánál a festés ráfut egy vastagabb mészhabarcra, ugyanez a jelenség van az alsó béllettagozat fugáiban is. Mindehhez restauratori kutatás lenne szükséges, miként annak megállapításához is, hogy a kapu ép tagozatain a fehér meszelés fölötti vastagon felhordott okker festés időben hogyan viszonyul a vörös színnel húzott kváderfestéshez.

4. Nyugati csigalépcső

A délnyugati támpillérhez épült nyugati csigalépcső esetében a falszövet, illetve a kvádorsorok váltása némi váltást is jelezhet az építésmenetben. Az alsó három körtegg a nyugati fallal van kötésben, viszont a lábazati párkány profilja eltérő: a nyugati homlokzat lépcsős lábazati párkánya erősebb kiülésű, mint a csigalépcsőtorony lábazati párkánya. A csigalépcsőtorony külső hengerpalástjának kősorai az alsó három kősor fölött nincsenek kötésben a nyugati fallal, másrészt a kőkiosztás is eltérő. Ez a helyzet ott, ahol a lépcső hengere síkba vált át ez megváltozik: a kősorok megegyeznek és a kövek is kötésben vannak a nyugati fallal.

5. A templom karzat alatti tere

A karzat alatti tér (II. Képtábla 1. kép) hatsüveges, bordás boltozattal fedett, melyet több periódusban javítottak. Az egykor beszakadt karzattal illetve az alatta lévő boltozattal több helyreállítási periódusban, Möller és Lux idejében, majd az 1960-as években javították, illetve kiegészítették. A részben kőből, részben beton-

ból rekonstruált élszedett szalagbordák nyolcszögű, lapos, betonból öntött zárókőbe futnak. A hatsüveges boltozat északi és nyugati homlokívén a leégett tagozatokat simított vakolat takarja, némi téglakiegészítéssel. A boltozati bordák orrtagját mindenütt durván levésték, a karzatalj bordaprofilja így rekonstruálhatatlan. A Lux Kálmán-féle rekonstrukció feltehetően a korábbi, mészhabarcos javítás során megfaragott bordákat használta fel mintaként az eredetivel eltérő profilformával, tehát ekkor már élszedett bordát rekonstruáltak, az eredeti orrtagos bordaprofilok helyett. Az orrtagok levésése tehát minden valószínűség szerint összefüggésben áll a leégett tagozatok simított vakolattal történő pótlásával, ami vélhetően a templom leégése utáni helyreállításához kapcsolódott. Miként az emeleti kápolnák esetében itt is, az oldalfalak mindenütt elválnak a pillérektől és a homlokívektől, amiből az következik, hogy először a vázszerkezetet falazták fel, majd azután az oldalfalakat. A bordák a karzataljban – a lehasadt kvádorsorok méreteiből következően – fejezet nélkül futnak le a lábazatig. A lefutó bordákat a falpillérekre (?), a nyugati toronypillérekre és a hajóba nyíló keleti árkádníválásánál szakította meg egykor beforduló vállpárkány, a párkány rézsűbe metszett homorlattal és hengertaggal tagolt profilja kisebb szakaszon csak az északnyugati falpillérenél maradt meg. Lábazat a karzataljban a jelenlegi feltöltés miatt nem látszik.

6. Déli toronyalj

A déli toronyaljban, főként a déli falon maradt meg a falmezőt és a tagozatokat szinte hófúvásszerűen borító vastag mészhabarc réteg, a csúcsíves árkádok csorbulásait a habarcsba ágyazott téglatormelékekkel pótolták (I. Képtábla, 4. kép). A nyomokból úgy tűnik, hogy a mészvakolatot egyszer megújították. Festést, vagy kváderfestést hordozó meszelésréteg sehol sem látszik, esetleges maradványait csak egy módszeres falkutatás tudná feltárni. A boltozat itt bordás keresztboltozat, a tűzben lehasadt bordaorrok csonkjait azonban nem vették le. A boltozat beszakadt, pótlása, miként a karzatalj esetében zsaluzott beton, hasonló zárókővel. A lefelé futó boltozati bordákat itt is, mint a kar-

zatalj, és az északi toronyalj esetében csak vállpárkányok tagolják, melyeknek a toronyaljban már csak a tagozatoktól megfosztott rétegekővei olvashatók a falszövetben.

7. Északi toronyalj

Mind a boltozat szerkezete, állapota mind a tagozatok lepusztultsága tekintetében ugyanaz a helyzet, mint a déli toronyalj esetében, azzal a jelentős különbséggel, hogy a hevedert támasztó délnyugati falpillérnél a falsarokban megmaradt a fejezetszárkány részüvel, homorlattal és pálcával tagolt profilja. A falpillérhez csatlakozó, a homlokíveket és átlósbordát hordó sarokpillér egykori fejezetszárkánya egy kőréteggel lejjebb volt, mára már csak a csonkja maradt. A profil megegyezik a templom terébe nyíló csúcsíves dongaszakasszal fedett tér vállpárkányának profiljával. Itt, ha csorbultan is, de megmaradt a lábazat, profilja megegyezik a nyugati részeken (karzat és karzatkápolnák) használatos egyszerű, csak párnatagból és tagolatlan plintoszból álló profillal. A nyugati résablak kávájának kváderköveit Möller a helyreállításakor cserélte. Talán jelezhet némi váltást az építésmenetben, hogy a hatsüveges boltozatú, előcsarnokba nyíló, félköríves záradékú nyílás záradékpontja, nem esik egy tengelybe a fölötte lévő csúcsíves homlokív záradékpontjával.

8. Karzat

Úgy tűnik a nyugati karzat (II. Képtábla 3. kép) is jelentős károkat szenvedett a tűzben: lehasadt az átégett a falszövet, főleg a déli és nyugati fal kváderburkolata sérült, a nyolcszög három oldalából képzett sarokpillérek hármassal, csúcsívtagos oszlopkötegei, valószínűleg a karzatra zuhant földmegerendák izzó hője miatt, nagyrészt letörtek, a fejezetek alatti két-három rétegekő kivételével. A tűz utáni helyreállításakor a hiányzó tagozatokat nem pótolták, hanem mészvakolattal síkra vakolták, a felül megmaradt oszloptörzseket pedig, nem úgy, mint a nyugati kapubélt javítása esetében, meghagyták. A fejezetekről induló csúcsívtagos homlokívek épek, miként a szintén csúcsívtagos bordaívdíszek néhány rétegekőve is. A déli falon több ponton megmaradt a fugákat követő, fehér mészglettre húzott vörös kváderfestés. Legmar-

kánsabban a délnyugati falpillér mellett, úgy tűnik ugyanazon a rétegen, amely a falpillér lehasadt tagozatait takaró vakolatot fedi. Mindezt restaurátori kutatás tudná igazolni, vagy cáfolni.

A karzat déli falát két nyílás töri át. Közvetlenül a délkeleti falpillér mellett az egykori déli toronybelső keleti középtengelyére néző, keretelés nélküli nyílás áthidaló köve erősen csorbult, nyugati kávája rézsűsen kialakított. Csúcsíves teherhárító íve a falpillértől a rézsű indításáig tart. Küszöbkövét részben egy másodlagosan elhelyezett féloszlop alkotja, íves felével lefelé fordítva, a küszöbkö többi része csorbult, illetve hiányzik. (II. Képtábla, 4. kép) Tekintettel arra, hogy a küszöbkö szintje a falpillér lábazatáig tart, és ez körülbelül 30–40 centiméterrel magasabb, mint a karzat járószintje, a nyílás vélhetően, amennyiben elfogadjuk, hogy a toronybelső kétszakaszos belső tere kápolna volt,²² oratóriumablakként funkcionált a karzat felől, betekintést biztosítva a kápolna oltárára.²³ A kápolnába vezető csúcsíves nyílást szintén nem keretelik tagozatok, csúcsíves átboltozása nyugaton a délnyugati pillér egykori fejlemezére, illetve fejezetszárkányára támaszkodott. Ez utóbbiak lehasadt tagozatait vélhetően itt is levakolták, mint feljebb a falpillért, vagy miként történt ez a szemközti, déli karzatszárkány nyílás esetében. A déli kápolnába vezető nyílás keleti válla mellett egyenlő távolságban bevészt gerendafészek sor húzódik, a négy gerendalyuk kb. 60–70 cm-re van egymástól és az utolsó gerendafészek falpillér mellett van. Megjegyzendő, hogy a szemközti falon nincs ennek megfelelő gerendafészek sor.

9. Déli toronyemeleti kápolna

A karzat felől széles, csúcsíves nyílásokon keresztül megközelíthető a déli és az északi toronyemelet karzatnak megfelelő szintjén kialakított tér egykori funkciójára utal a déli toronyban, négyszög alaprajzú, keresztboltozat-

22 LUX G: 1939. 28.

23 A karzat nyugati falában ott, ahol hiányzik a fal kváderburkolata akár feltételezhetnénk egy ülőfülke hátlapját is, hasonló helyzetben, mint a főszentélyen, vagy Jákon, bár ott kissé eltérő a szituáció. D. MEZEY A: 1999. 247-250.

tal boltozott tér (**II. Képtábla, 2. kép**), déli falán megnyitott körablakkal, és az északi fal rézsús kávákkal kialakított nyílása, vélhetően oratóriumablak, rálátással a kápolnaoltárra (**II. Képtábla 4. kép**). Az északi torony megfelelő szintjén semmi ilyesmi nincs. Az alaprajzi elrendezésből adódóan a földszinti térrel megegyezően a toronyfalban kialakított csúcsíves dongával fedett tér volna a kápolna szentélye, mely vélhetően (és a Feszli-litográfia tanúsága szerint)²⁴ kelet fele két (?) ablakkal volt áttörve. A hajó boltozati bordáinak lehasadt tagozatain egykor másodlagos habarcsnyomok, illetve a homorlatos tagozatokban felületkiegyenlítő, mészkőhabarcsba ágyazott téglatöredékek voltak. Ezek az 1990-es években egy restaurátori felületkezelés során, falkutatás nélkül eltűntek. A diadalív belső síkján ugyanígy, töredékesen, a külső simított vakolatréteg is megvolt. Mindkét torony emeleti terében a keresztboltozatok és a homlokívek a nyolcszög negyedéből képzett kötegelt falpillérekre támaszkodnak; mint a karzatnál, itt is csúcsíves keresztmetszetű a három féloszlop törzs. A fejezetek karcsú kehelyfejezetek, de ezeknek már csak a befoglaló formái látszanak, a faragott felületek a tűz és a hő hatására már eltűntek, fejlemezüknek is csak a réteggöve maradt meg. Mindenütt erős égésről tanúskodnak a felületek. A lábazatok egyszerű, kéttagozatos profilja megegyezik a karzaton megjelenő lábazatok profiljával (**IV. Képtábla. 7. kép**). A kápolna hajójának oldalfalai, miként az északi kápolnában, nincsenek kötésben a falpillér kötegekkel, a kősorok sem felelnek meg egymásnak. A körablak magasságában a falon fehér alapon vörös fugafestés nyomai vannak. A nyugati falpillér fejlemezét másodlagosan megvésték, felületén utólagosan rásimított vakolathabarc látszik.

10. Északi, toronyemeleti kápolna

Itt a funkció csak valószínűsíthető, a tér alaprajzi elrendezése megfelel a déli kápolnáénak, hiányzik a körablak és szintúgy a karzatról nyíló betekintő ablak. Minként mindenütt a nyugati részeken, itt is hő hatására a falpillérek, bordák tagozatai végig lehasadtak, felületükön másodlagos habarcsmaradványok vannak,

a kőfelületek kormosak. A kápolnahajó északi fala – miként a többi is – külön fázisban épült be a falpillérek közé. Az északi diadalív pillér beforduló, profilált lábazatára épült rá az oldalfal alsó kvádersora. A kitöltő falazat mindkét oldalon elválik a falpillérektől. A kápolna nyugati falán és fejezetzóna fölött megmaradt a vörös kváderfestés csekély maradványa, a fehér mészglett alapon, a pillérköteg vállmagasságában pedig vékony vakolatrétegen vörös és fekete (?) festés látható. Az északi kápolna tölcserbélletes ablakának könyöklőrézsűje alatti három köréteg utólagosan javított. A szentélyben a diadalív déli oldalán a falsarokban, illetve a keleti falon is megmaradtak vörös festéknyomok.

11. Sekrestye

A templomhoz a déli oldalon csatlakozó sekrestye egyetlen, viszonylag épségben megmaradt fala egyben az északi mellékhajófal, melyet a sekrestye félköríves záradéku ajtaja tör át. A sekrestye kelet felé egykor apszissal zárult, ebből mára már csak az apszis csorbázata, és a tető 45 fokos lenyomata maradt meg. A mellékhajóból nyíló bejáratot utólag szintén átalakították. Az egykori kőtimpanon helyét fallal töltötték ki és egy kiszedett gerendahely tanúsága szerint a szemöldököt sem állították vissza. Az egykori timpanon kölemezésének határát az íves szemöldök belső síkján a megmaradt vörös festés jelzi. Itt a falon nem látszik égésnyom, tehát nem lehet kizárni, hogy a nyílás átalakítása nem kapcsolódik a templom leégéséhez. A sekrestyeajtó profilja megegyezik a toronyalj vállpárkányának profiljával: rézsűbe metszett homorlat, hengertag és alsó része ívben a falra metsződve konzolként funkcionál. Félköríves szemöldökének záradéka alatt a belső síkon a felületre rávakolt falmag látszik, tört kövekből mészhabarcsba ágyazva. A sekrestye boltozatán bordát és a homlokívet a fehér meszelésen vörös kváderfestés díszítette, ennek mára már csak nyomai maradtak, és hasonló vörös csík kontúrozta az íves tagozatokat. A homlokíven a vörös kváderosztás kissé szokatlan módon nem sugár irányú. Szintén vörös kvádefestés nyomai látszanak a sekrestyével közös északi mellékhajófal diadalív melletti szakaszán, simított mészglett felületen, melyet többször megújított-

24 Közli: MAROSI E: 1996. 67.

tak, úgy tűnik a kváderfestéssel együtt. A keleti falon a szalagbordából képzett homlokív alatt még eredeti helyén van a diadalív ívindító köve és szintén megmaradt az apszisához kapcsolódó keleti külső falazat sarkán a díszítő hengertagozat töredéke is. Itt a falcsorbázat, illetve az ezt vízszintesen lezáró rézsűs kő arra enged következtetni, hogy a csorbázat egy oldalirányú támpillér maradványa.

A sekrestyebelsőben megmaradt műrészek egy kivétellel sehol nem kapcsolódnak a templom műformáihoz. Az élmetszett szalagborda a templomban egyedül itt fordul elő. (A nyugati részek szalagbordái – ld. fent – vagy az orrtagok utólagos levésésének, vagy a helyreállítások egyszerűsítésének köszönhetőek.) A szalagbordákat, homlokíveket és átlósbordát hordó falpillér a nyolcszög három oldalából képzett fejezete tagozatok nélküli tömbfejezet, a pillér oldallapjait követő, tehát a nyolcszög három oldalából képzett, alul rézsűs fejezet (**IV. Képtábla 5. kép**). A lábazat is úgy tűnik társtalanul áll az erősen hurkás párnatagjával, bár ez utóbbi erősen csorbult formájában maradt meg. Mindenesetre a lábazat valamivel közelebb áll a klasszikus gótika attikai lábazatához, mint a templom nyugati részén a torony és karzat és kápolna lábazatai.

12. Főszentély

A főszentélyen is ugyanaz az átalakítás figyelhető meg, mint a templom többi részén: a lepusztult felületet nem faragott kővel, hanem törtköves mészhabarccsal javították. Így a déli ülőfülkék hátfalát utólagosan öntött fallal egyenlítették ki. Az öntött fal külső síkja megfelel a nyugati ülőfülke *in situ* kváderei külső síkjának, tehát ez nem a fal magja, amelyről lepusztult a kváderborítás. Az északi oldalon lévő ülőfülkék hátfalán vörös fugafestés nyomai láthatók.

A déli diadalívpillér keleti oldalán, a fejlemez alatt lefelé egy kvádersornyi szélességben vált a falsík, a diadalív pillér falsíkba kötő elemei szinte csorbázatosan elválik az apszis oldalfalától az övpárkány fölött. Megjegyzendő, hogy hasonló csorbázatosnak tűnő falsíkváltás látszik a déli gádorfal nyugati falpillérénel, ahol a falpillér tagozat bekötő köelemei az öv-

párkánynál 5–10 cm-re kiállnak a falsíktól. A szentélyben a csorbázatos falsíkváltás és a gádorfal, falsíkváltása akár utalhatna némi építéstechnikai váltásra, de lehetne akár a földrengés következménye, de ezt is csak falkutatással lehetne tisztázni. A szentélyben a falelválás az övpárkány alatt kevésbé egyértelműen, de követhető: az elválás csorbázata függőlegesen egy kőszori szélességben húzódik lefelé. A szentély déli, külső oldalfalán ezzel ellentétben nem mutatkozik sem falsíkváltás, sem csorbázat. Az oldalfalon a délkeleti támpillér mellett viszont hat kősor magasságában lefelé elválik a fal és ugyanitt a lábazati párkány megszűnik.

Összefoglalásként

Az eddigiekből, a falszóvet vizsgálatából konklúzióként levonható, hogy a templom építésmenete tekintetében nem történt radikális változás. A kvádersorok váltása a nyugati csigalépcső külső homlokzatán a szentély falsíkváltása, a tölcserbélletes ablakok formai megoldásának különbözősége²⁵ nem jelent külön építési periódust, inkább csak az elhúzódo munkamenetben jelezhet valamilyen váltást. Megjegyzendő, hogy ezt tükrözik a műformák, fejezetek és az ornamentika stílusrétegei is (ld. lejjebb). A főszentély déli oldalán látszó síkváltásból, esetleg lehetne arra következtetni Möller nyomán, hogy a félkörívesen megkezdett és a diadalívnél csorbázatosan meghagyott szentélyt később poligonálisan folytatták, azonban némileg ellentmond ennek, hogy kívül a váltásnak nincs nyoma.

A leégés utáni helyreállításról nincs ismert adat, mindenesetre nyugati kapu és karzat szintjén a csorbult tagozatok simított javításánál használatos nagy mészrögös mészhabarcs inkább tűnik középkorinak és talán kevésbé köthető a templom 1754-es Padányi Bíró Márton veszprémi püspök nevével fémjelzett hely-

²⁵ A főhajó déli falát áttörő tölcserbélletes ablakok közül csak a két keleti ablaknyílást kereteli pálca- és lemeztagokkal díszített keretelés, a nyugati két ablaknál csak rézsűs béllet van. A pálcatagos keretelés bizonyos értelemben reflektál a déli apszis ablakkeretelésére, némileg eltérő tagozatokkal és profilmegállítással, bár itt jóval kevesebb maradt az eredetiből.

reállításhoz.²⁶ A leégésről Valter Ilona ásatásainak köszönhetően többet tudunk,²⁷ és a tüzet 1453–1477 közé lehet keltezni. A nyomokból arra lehet következtetni, hogy a tűz leginkább a templom nyugati részeit érintette: nagyobb hő hatására lehasadt felületek, szétrepedt tagozatok a karzat- és toronyaljokban, a karzaton és a hozzá kapcsolódó toronyterekben (és vélhetően följebb is) fellelhetők, a gádorfal, déli mellék-hajó és a keleti részek tagozatain ez kevésbé kimutatható. A katasztrófa utáni helyreállítás egyik pregnáns része a nyugati kapu átalakítása. A kapu bélletét valószínűleg aláfaragás után részben újrafalazták. A tűz itt olyan erejű lehetett, hogy a kapu béllettagozatain, alig maradt ép felület, a fejezetek, fejlemez lehullottak, és ezeket már nem lehetett visszaállítani. A timpanon béllettagozataiból több maradt, talán ide már kevesebb hő jutott, de az épen maradt felületeken is repedések keletkeztek.

Nem tudjuk, hogy milyen lehetett a helyreállítás utáni kapuzat, abból, hogy a tűz után a kiálló lábazati köveket lefaragták, arra lehet következtetni, hogy a nyugati bejáratot némileg átalakítva, részben a bélletre falazva, de továbbra is, használták. Talán ide köthető a timpanon bélletének homorlataiban megmaradt vastagabbnak tűnő habarcs a homorlatba simuló felülettel. Ahogy a nyugati kapuzat esetében, úgy a karzaton sem foglalkoztak a tűz előtti műformák visszaállításával, a sarokpillér köteget, lehasadt tagozatait síkra vakolták, viszont ott, ahol ezek megmaradtak meghagyták a csúcsíves háromnegyed oszlopokat, de ugyanígy jártak el a nyugati terek boltozati bordáival is, levésvén a sérült bordaorrokot. Nem tudjuk pontosan, hogy mikorra lehet keltezni ezt a helyreállítást, kézenfekvő lenne az 1477-es pálos építkezésekhez kötni, bár *Kunstwollen* tekintetében nehéz paritásba hozni a kolostorkerengő gazdag műformáit a tagozatokat levéső, elvakoló helyreállító metódussal.²⁸

26 BOZÓKIL: 2002. 101–112.

27 „A 15. században a kolostor leégett. Ezt bizonyítja a több helyen megfigyelhető égésréteg, és az, hogy a kerengő délnyugati sarkában a tűz elfojtására szolgáló, átégett gödröt találtunk, 1453-as ezüstpénzzel keltezve. Ez az égés is hozzájárulhatott a pápai bizottság 1477-es keltezésű azon megállapításához, hogy a zsámbéki premontrai prépostság szerzetesei hibájából elhanyagolt az épület. Ezért Mátyás király 1477-ben a pálosoknak adta a prépostságot, akik azt gótikus stílusban átépítették. Teljes átépítésre került a kerengő, újra alapozva, gótikus boltozattal. Kiépült a nyugati szárny, ahová a konyha-kamra együttes került.” VALTER I: 1991. 27.

28 Vélhetően a tűz a kolostorkerengő nyugati részeit is érinthette, és talán ezért volt szükség a kerengő újjáépítésére is.



I/1. Vörös festés maradványai a nyugati kapu ívmezőn és béléten



I/2. Kváderfestés a déli toronykapolna nyugati falán



*I/3. Kváderfestés a déli torony-
kápolna nyugati falán*



I/4. Déli toronyalj részlet



1/5. Tagozatfestés a főszentély diadalív északi fejezete nyaktagján



1/6. A főhajó bolthevederének két rétegekőve a kőtárban



II/1. A karzat alatti tér hatsüveges boltozata



II/2. A déli karzatkápolna



II/3. Nyugati karzat nyugati fala



II/4. A déli karzatkápolnába nyíló oratóriumablak



II/5. A délkeleti szentélyablak



II/6. A szentélybelső részlete az ablak maradványaival

Építéstörténeti adalékok II.

Műformák

Ami a templom faragott műrészleteinek, tagozatoknak és oszlopfejezeteknek a stílustörténeti besorolását és így a templom építéstörténetének ilyen szempontú felfejtését illeti, a helyzet úgy tűnik kissé bonyolultabb, mint a falszövet esetében. A fejezettípusok és oszlopfejezet ornamentika szempontjából legalább három stílusréteget különböztethetünk meg, ezek sem műformák sem idő tekintetében nincsenek túlzottan távol egymástól. Ráadásul a stíluskülönbségek olykor egy fejezeten belül is megfigyelhetők, így például a diadalív déli falpillérfője esetében, ahol a féloszlop két félből összeillesztett fejezete két stílusréteget képvisel: a nyugati félfejezet növényi díszítése a korai gótikus fejezetornamentika korábbi bimbós stádiumát, a keleti félfejezet a gótika a fejezeteket naturálisabb levelekkel elborító stádiumát képviselik (4. kép). Hasonló a helyzet a lábazatok tekintetében is, így például a karzat falpilléreinél, a karzat oldaltereinél (IV. Képtábla, 7. kép), ahol a nyolcszögből képzett pillérmaghoz csúcsív keresztmetszetű háromnegyedoszlopok csatlakoznak. Ezeknél a falpilléreknél, míg a fejezetek, akár a sárkányos, akár a bimbós kehelyfejezetek esetében finom, részletező faragással lettek kialakítva, addig a falpillérhez tartozó lábazatok tömbszerű kialakítása egészen más műformát képvisel, mint a szentélyeknél megjelenő klasszikus gótika formavilágát idéző attikai lábazatok (V. Képtábla, 8. kép). Zsámbék esetében emiatt is nehéz a fejezetek/lábazatok alapján konzisztens építéstörténetet írni lévén, hogy a profilsablonokkal dolgozó műhely által meghatározott építésmenet, nem minden esetben haladt párhuzamosan azokkal a kőfaragókkal, akik a finomabb részleteket, így az oszlopfejezeteket is faragták. A templomban megjelenő reprezentáns műformákat, a fejezetek stílusát több különböző tanultságú és tehetségű kőfaragó munkája határozta meg, a megvalósult művek a motívumok eredete, átvételének módja tekintetében is különböznek egymástól, az eltérő formai jegyek nyilván ennek is köszönhetőek.

OSZLOP ÉS PILLÉR FEJEZETEK

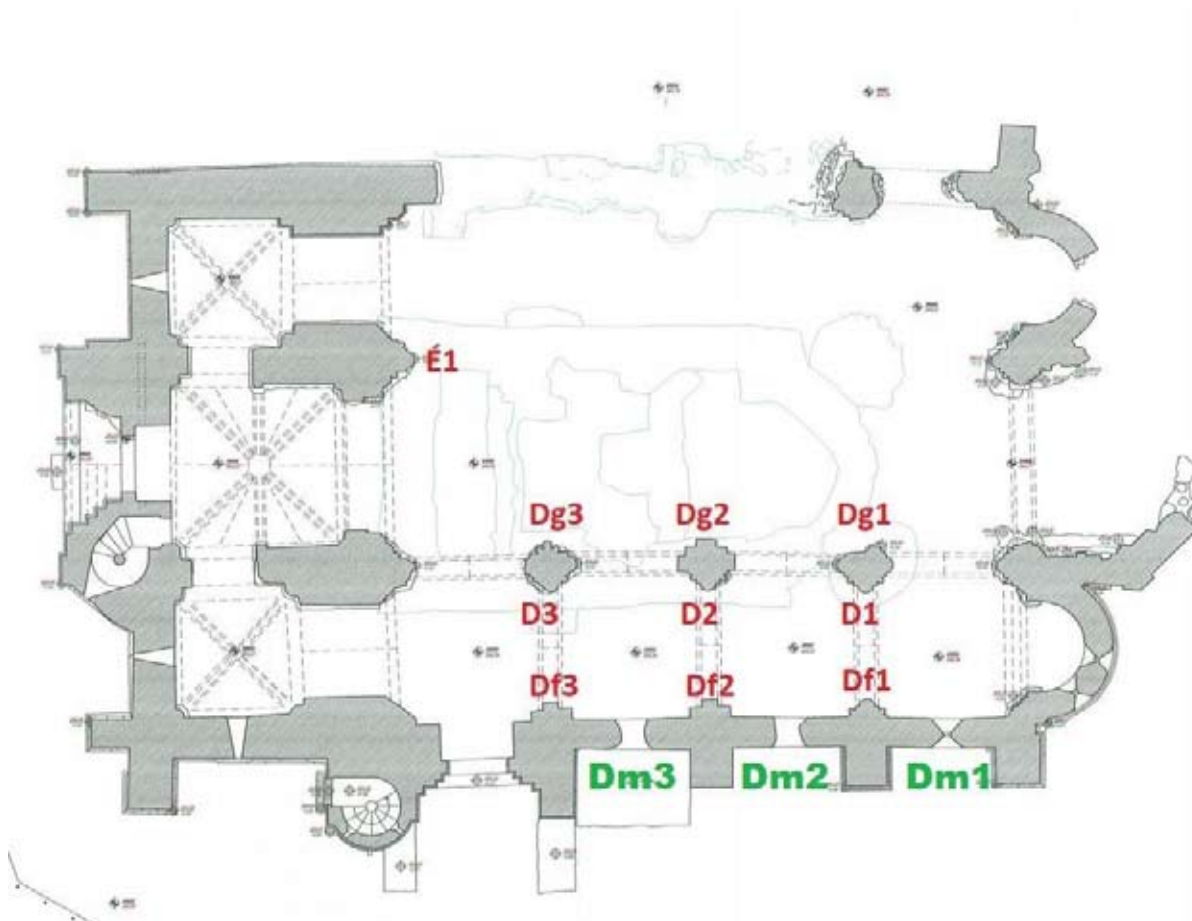
1. Tömbszerű, sommásan faragott, bimbós kehelyfejezetek

Ez a típus jellemzően a kötegelt falpillérek oszlopfejezeteit jellemzi a déli mellékhajóban a D1, D3 pillért, (III. Képtábla 1, 3. kép), illetve az északi pillérsor egyetlen *in situ* megmaradt nyugati D4 falpillérén. (IV. Képtábla 3. kép) A típust a sommásan kialakított, kétsoros, csak vajatolással, vagy éllel tagolt nyelvyszerű sáslevelek jellemzik, melyek alul laposan tapadnak a fejezet kelyhére bimbós végük viszont erőteljesen kihajlik. Az északnyugati D4 falpillér esetében a kelyhet egy peremgyűrű tagolja. A levelek bimbói nagyrészt letörtek, a déli pillérsor nyugatról az első pillér (D3) fejezetén megmaradt bimbó aránytalanul kis méretű és meglehetősen csökevényes (III. Képtábla 4. kép), a déli, keletről számított második falpillér (Df2 féloszlop) fejezet a déli főszentély diadalív déli fejezethez (3. kép) hasonlóan két, különböző negyedfejezetből lett összerakva (III. Képtábla, 2. kép). Nemcsak műrészleteik, de méretük különbözősége ellenére kerültek közös fejlemez alá. A nyugati fél sáslevelei vajatoltak a kihajló bimbókat karéjos levelek díszítik, és a fejezet peremgyűrűje alatt a kelyhet összefüggő karéjok díszítik. Némileg hasonló, de két tagra nyíló álló karéjos levélsor van a déli mellékszentély fejezetsor kelyheinek felső peremén. A bimbós fejezet sarokbimbói közötti felső kehelymezőt borító karéjos levélsor Bambergről ismert.²⁹

Ez a sajátos motívum félfejezetünket viszont a mellékszentélyek bélletfejezeteihez köti. (IV. Képtábla 6-8. kép)

Levélfarmálás tekintetében talán ehhez a körhöz köthető a déli gádorfal Dg3-as kötegfejezete annyi különbséggel, hogy a kihajló bimbók itt jóval összetettebbek: az összehajló kettős bimbókat a bimbóra ráforduló, karéjos levelek és fúróval készült aláfaragások gazdagítják (IV. Képtábla, 1. kép). Ehhez a típushoz

²⁹ Ami nyilván nem egyedi eset. Bambergi fejezethez D. WINRERFELD: 1999. 510. 385. kép. A bambergi fejezet nyakgyűrűi feletti karéjos levélsor a zsámbéki karzat sárkányos fejezetén is (3. kép) megtalálható.



A templom alaprajza a fejezetek jelölésével. Vajda József felmérése

sorolható, de nem ugyanaz a kőfaragó munkája a diadalív déli fejezetének a nyugati fele (**V. Képtábla 4. kép**), némi megszorításokkal. Itt a levelek kevésbé hajlanak ki, viszont a levél-szélek és középerük valamivel plasztikusabban jelenik meg, a volutába csavarodó bimbók itt kissé bonyolultabbak, azonban eléggé sommásan faragottak.

2. Karcsú, bimbós kehelyfejezetek

A típus az előző típusnak inkább a klasszikus gótika fejezeteire emlékeztető megfogalmazása, a bimbók levélkialakítása többretegű és részletgazdagabb és inkább az esztergomi (palotakápolna), illetve a pilisi³⁰ hasonló tagozatokra emlékeztetnek. A kelyheket itt hármasszerűen tagolja, ilyen a déli gádorfal utolsó, Dg4-es nyugati fejezete (**IV. Képtábla, 2. kép**), valamint a karzat délnyugati hármasszerű fejezete (**VI. Képtábla, 2. kép**). A nyaktag csúcsíves

keresztmetszetű. Vélhetően hasonlóak lehetnek a karzatkápolna oszlopfejezetei is, (**II. Képtábla 2. kép**) ezek azonban a leégés után már faragott felületek nélkül maradtak, csak a kelyhek tömbformája értelmezhető valamelyest.

3. Karéjos rátétlevelekkel díszített bimbós kehelyfejezetek

Ez a típus kizárólag a mellékszentélyek belső, béllevezett háromnegyedoszlopaikat koronázza. Az északi fejezetsor karcsú, erősen megnyúlt kelyhét kétsoros, középen vájatolt sáslevelek díszítik, a kihajló levélvégekről a bimbók letörtek, kivéve az északi diadalív déli bélletének legbelső fejezetét, ahol a kihajló bimbóra egy nyitott szirmú levél fordul rá. A kelyhek peremét karéjos levélsor tagolja, a kihajló leveleket egy-egy ötkaréjos közepén vájatolt levél támasztja (**IV. Képtábla, 6–8. kép**). Hasonló ötkaréjos levelek borítják az esztergomi palotakápolna nyugati kapujának északi, belső fe-

30 GEREVICH L: 1987. 33. kép.

jezetét, ott szőnyegszerűen beborítva a fejezet kelyhét, de megtalálható többek között néhány pilisszentkereszti töredéken is.³¹ A déli mellékszentély kissé zömökebb fejezetei esetében a levelek plasztikusabbak, mélyebben vájatoltak, és vékony szárból szökkenő hármasszelevek támasztják a kihajló felső sásleveleket, valamint fejezet alsó részét oldalra hajló, szintén mélyebben vájatolt hatkaréjos levelek díszítik. Az északi fejezetsor belső fejezetén guggoló köpenyes, ruháját övvel összefogó alaknak **(IV. Képtábla, 8. kép)** nincs megfelelője a déli oldalon. A két mellékszentély fejezetsorának fejlemezéje viszont teljesen eltér: az északi diadalív bélletsora fölött a templomban szinte kizárólagosan előforduló lemezekkel, pálcával és homorlattal tagolt fejlemez van, ezzel szemben délen egyszerű párnatag koronázza a fejezetzőnát, ami formailag a karzatkápolnák és a karzat lábzetek, a plintosz fölötti párnatagjára emlékeztet. Mindezek ismét arra utalnak, hogy a tagozatokat profilsablonokkal faragó kőfaragók más rétegét képviselték a műhelynek, mint a fejezeteket megformálók s talán a két fejezetsor kőfaragója sem ugyanaz a személy volt.

4. Bimbós fejezetek gyöngysoros levéldísszel

Az északi mellékszentély északi bélletének fejezetsora teljesen eltér a megfelelő déli fejezetsortól: itt nem tagolják karéjos levelek a sásleveleket, hanem azokat középen a levélvájatban gyöngysor díszíti, a kelyhek felül peremvájatoltak **(V. Képtábla 1. kép)**. Sajnos ez a fejezetzőna jobban sérült, nemcsak a bimbók, de a fejezetek jó része lehasadt, az egyetlen, falra metsződő bimbót itt is karéjos, bár kissé zömökebb ráforduló levél takarja.

5. Sárkányos fejezetek, indás-palmettás faragványok

Ebbe a körbe sorolható a déli gádorfal sárkányos fejezetkompozíciója **(1. kép)**, a nyugati oromfalat két oldalról támasztó kis oszlopok fejezete **(V. Képtábla, 6. kép)**, és talán a konzola, a szentély előtti boltszakasz záróköve **(VI. Képtábla, 6. kép)**, a kőtárban őrzött két rózsablak elem **(VI. Képtábla, 3. kép)**, egy oszlopfejezet szintén a kőtárból **(VI. Képtábla, 8. kép)**, valamint egy köelem profilmegállítással szintén a kőtárból **(VI. Képtábla, 7. kép)**. Úgy tűnik, ezektől eltérő, más forma-és stílusvilágot képvisel a nyugati karzat déli, sárkányos fejezete. **(2. kép)**. A gádorfal hármasszeleves falpillér kötegét koronázó fejezetzőnát (Dg1) frízszerűen takarja a jelentős aláfaragásokkal készült indás-leveles díszítés. Középen két összehurkolódott nyakú sárkány, **(VI. Képtábla, 5. kép)** mindkettőnek jelentős nyelve a saját hátára lóg, szemük enyhén kidomborodik a szem alatt párhuzamos ráncokkal az orrukig, ami a szájrésznél kissé kidudorodik. Az állatok testének felületképzése az átlagos középkori madárábrázolásoknak megfelelő: a nyakakat háromszög alakú csúcsos pikkelyek (a madaraknál nyilván tollak), a szárnyakat lépcsőzetes, párhuzamos redők tagolják. A nyakukat, amennyire kivehető, fúróval kialakított pikkelyek borítják. Ez utóbbi csak a nyugati sárkánypárnál maradt meg.

A fejezetet művészettörténet írásunk hagyományosan az óbudai vár sárkányokkal díszített kapuzatának sárkányjaival hozza összefüggésbe, hol szorosabb, hol lazább szállal.³² Anélkül, hogy a drakológia³³ ingoványos talajára tévednénk és egészen Tišnovig³⁴ mennénk, megállapítható, hogy a BTM-ben őrzött Óbudáról származó kapubéllet sarokelem összefonódó sárkányai részletképzésükben gyökeresen mások, mint a zsámbéki gádorfal sárkányai. Az óbudaival ellentétben a zsámbéki sárkányoknak nincs ornyergük, az (egyébként kissé nyújtottabb) szemek alatti redők ehelyett felfutnak az orra, a nyakakat, ellentétben Zsámbékkal nem tagolják pikkelyek, hanem csak laposan vájatoltak, Óbudán a fejeknél a nyakakat némi szőrzet borítja, Zsámbékon nem, és itt hiányzik a sárkánynyakak pikkelyezése is. Óbudán a szárnyakat borítják háromszög pikkelyek, Zsámbékon a nyakat és még lehetne sorolni. Mindenesetre az egész zsámbéki fejezet

A fejezetet művészettörténet írásunk hagyományosan az óbudai vár sárkányokkal díszített kapuzatának sárkányjaival hozza összefüggésbe, hol szorosabb, hol lazább szállal.³²

Anélkül, hogy a drakológia³³ ingoványos talajára tévednénk és egészen Tišnovig³⁴ mennénk, megállapítható, hogy a BTM-ben őrzött Óbudáról származó kapubéllet sarokelem összefonódó sárkányai részletképzésükben gyökeresen mások, mint a zsámbéki gádorfal sárkányai. Az óbudaival ellentétben a zsámbéki sárkányoknak nincs ornyergük, az (egyébként kissé nyújtottabb) szemek alatti redők ehelyett felfutnak az orra, a nyakakat, ellentétben Zsámbékkal nem tagolják pikkelyek, hanem csak laposan vájatoltak, Óbudán a fejeknél a nyakakat némi szőrzet borítja, Zsámbékon nem, és itt hiányzik a sárkánynyakak pikkelyezése is. Óbudán a szárnyakat borítják háromszög pikkelyek, Zsámbékon a nyakat és még lehetne sorolni. Mindenesetre az egész zsámbéki fejezet

31 *Pannonia Regia* 1994. 239.: IV-5. Pillérköteg fejezetének töredéke (Takács Imre); GEREVICH L: 1987. 28–29.

32 MAROSI E: 1996. 71.; ROSTÁS T: 2002. 9.; HAVASI K: 2015b. 451.

33 ROSTÁS T: 2006. 359–360.

34 ROSTÁS T: 2002. 35–37. Bírálathoz: HAVASI K: 2015b. 422–427.



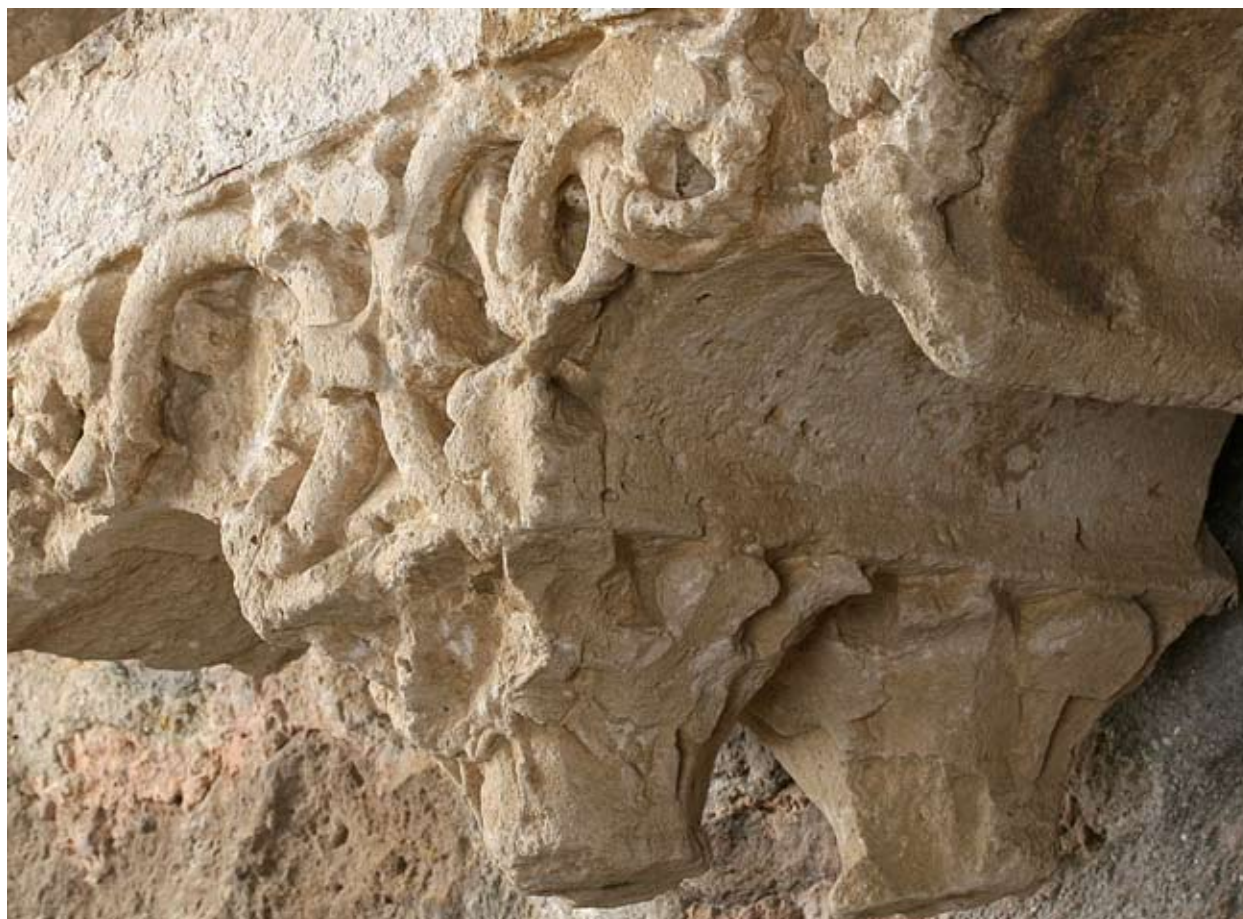
1. kép A déli gádorfal Dg2. fejezete

könnyed szinte csipkeszerű aláfáragása, áttört inda- és levélvezetése hiányzik mindkét óbudai sárkányos tagozatról. Az már csak apró bája a zsámbéki fejezetnek az óbudai béllétsárkányokkal szemben, hogy nem saját hátukba harapnak, hanem kilógó nyelvükkel demonstrálják rettentő mivoltukat. Mindamelllett az óbudai kapurészlet, a függőleges tagozatként felvezetett attikai lábazatával, a lábazat ívben visszametszett, szegmensívű párnatagjával erősen kapcsolódik a mellékszentélyek lábazati megoldásához³⁵ (V. képtábla, 8. kép). A zsámbéki gádorfal-fejezet keleti részén az indába rejtőzött sárkányalak mellett és a falra metsződve a déli örvénylő indás fejezetcsoport (ld. lejjebb) háromágú, indaszárra hurkolódó motívuma köszön vissza, miként hasonló motívum, jelentősebb aláfáragással díszíti egy óbudai ajtóbéllet lábazati réteggövéjét, amit ma már csak fotóról tanulmányozhatunk.³⁶

35 HAVASI K: 2015b. 451.

36 HAVASI K: 2015b. 411., 5. ábra.

A sárkányos fejezethez hasonlóan jelentősen aláfáragott indákról fakadó szőlőfürtök díszítik az oromfal északi sarkát támasztó kis oszlop fejezetét (V. Képtábla 6. kép.), viszont a vízszintesen kihajló indáról itt a szőlőfürtök mellett egészen másképp formált, hegyes végű, ötszirmú levelek fakadnak, peremvájatolva, középen kiemelkedő gerinccel. Úgy tűnik, ez a levéltípus csak itt, a nyugati homlokzaton fordul elő a templom ornamentális flórájában és a vékonyabb lemezekből és keskeny pálcából álló fejlemez is csak itt, az északi fejezetnél fellelhető; jelenleg a kőtárban sincs hasonló. A homlokoldalát díszítő többszirmú, karéjos, erős középerekkel faragott levelek nagy vonalakban megfelelnek a szemközti oromsarkot alátámasztó oszlopfejezet leveleinek. Ez a fejezet lényegesen roncsoltabb állapotban maradt ránk. Homlokoldalát itt nem középindáról fakadó levelek tagolják, hanem hajladozó indáról fakadó, fürt lyukakkal díszített karéjos szirmú szőlőlevelek, plasztikus középérrel, a fejezet sarkán



2. kép Rózsablak elemének részlete, Hack Róbert fotója

szőlőfürttel. Viszont szemben az északi párjával, az oromzat vállpárkánya alatt itt hiányzik a fejezet fölött a fejlemez, a fejezet fölött csak az oromfal tagozatai fordulnak.

Szintén ebbe a stíluskörbe sorolható még a déli fejezet alatti rotáló, bimbós fejű levelekkel díszített konzol, vagy a már említett zárókő, örvénylő indáról fakadó háromkaréjos levelekkel **(VI. Képtábla, 6. kép)**.

A déli gádorfal sárkányos fejezetén a mindent beborító indák és háromkaréjos levelek között nem bújnak meg szőlőfürtök, vagy gyümölcsfüzér, ellentétben az ugyanebbe a stíluskörbe sorolható, de kissé vastosabb indákkal, és kissé kevésbé aláfaragva megformált két rózsablak elem, melyek a kolostor kőtárában vannak.

Rózsablak indákkal, palmettával díszített elemei

Mindkét, ugyanahhoz az ablakhoz tartozó kőfaragvány az utóbbi évtizedekben

épületbontásból került elő, eredeti helyük ismeretlen. A két faragványból kiszerkeszthető ablakátmérő viszont jóval kisebb, mint a jelenlegi nyugati rózsablak átmérője, és amennyiben ahhoz tartozott, a jelenlegi, 13. századi külső gyűrűk és kőfaragványaink között nyilván oszlopküllőkre³⁷ volt szükség, ilyenek jelenleg azonban a templom kőfaragványos anyagában nem fellelhetők. Ami a két faragványból világosan látszik, hogy a rózsablak, amelynek ezek egykori belső elemei voltak egy oszlopos-küllős szerkezet volt. Eredetileg üvegezettnek tervezhették, erről tanúskodik az egyik faragvány alsó oldalán az üveg befogásához kialakított középhorony. Az üveg a kettős, ikeroszlopok fejezetei közé lett volna befogva, ám üvegfalc csak az egyik faragványon van. A faragvány homlokoldalát leveles indafonat díszíti, mely az oszlopféjezetből indul ki és szimmetrikus, hurkolt kompozíciót alkot **(VI.**

³⁷ L. Párizs, Notre Dame nyugati homlokzat rózsablaka és Szőke Balázs rekonstrukcióját ebben a kötetben.



3. kép A diadalív déli fejezete

Képtábla, 3. kép). A középmező, szív alakú, hurkolt indájáról háromkaréjos félpalmetták és gömbölyű gyümölcsfüzérék fakadnak. Ezekről a motívumoktól eltérő, naturalisabban kialakított levelek díszítik az ablak külső oszlopfőzetét. **(2. kép),** a belső fejezetek kidolgozatlanok. A zsámbéki rózsablak az esztergomi palotakápolnarózsablakának néhányévtizeddel későbbi, a 13. század első harmadára keltezhető leszármazottja. Az ablak szerkezete megfelel az esztergominak, csak míg Zsámbékon ikeroszlopok alkották a küllős szerkezetet, az esztergomi némileg egyszerűbb volt. Hasonló küllős ikerablakot terveztek a bélapátfalvi ciszterci apátsági templom vélhetően nyugati homlokzatára egy eddig feldolgozatlan ívezeti köelem és oszloplábazat tanúsága szerint. Az egykori ablak díszítő ornamentikája több ponton kapcsolódik a zsámbéki templom tagozatainak növényi díszítéséhez **(V. Képtábla 2. 6. kép, és VI. Képtábla 4–8. kép).**

Megjegyzendő, hogy a fentebb leírt az indás-palmettás faragványok, jóllehet ugyanabba stíluskörbe sorolhatók, azonban mint a faragás-mód, mint részletképzés eltérő mivolta miatt, úgy tűnik némileg eltérő tudású és képzettségű mesterek kezébe utalhatók.

6. A karzat sárkányos oszlopfőzetei

Hasonlóképpen a nyugati karzat sárkányos fejezetei **(3. kép)** formai kialakítása, növényi ornamensei egészen más formavilágot képviselnek, mint a gádorfalon megbúvó társaié. A karzatsárkányoknak egyrészt egészen mások a testarányaik, ezek a ragadozók itt lényegesen hosszabbra faragott fejükből kiálló, élesen metszett fogukkal harapnak saját testükbe, ez a motívum hiányzik a gádorfal sárkányairól. Ezen kívül a jóval kisebb testüket borító pikkelyek itt, amennyire a lepusztult felületen kivehető, a szárnyaknál alkotnak háromszögű, csúcsos formákat. Maga a fejezet, illetve kötegfejezet

a templomon belül is egyedülálló. A fejezetek kelyhe felül élszedett gyűrűvel tagolt, a nyaktag fölötti zónában a fejezeteket borító laposan kezelt, kihajló, karéjokban végződő palmettaszerű rátétlevelek egyik ismert zsámbéki faragványon sem fordulnak elő, miként az örvénylő csigákban visszahajló karéjos szélű levelek sem, melyek közül a legbelső fejezeten ez a motívum már szinte rozettává alakul.

Úgy tűnik tehát, hogy a zsámbéki sárkányos fejezetek csak alapmotívumokban egyeznek, mert mindkét fejezeten visszahajló nyakú, önmagukat marcangoló (?) sárkányokat látunk növényi környezetben. A részletformák, faragásmód, stílusrészletek (a vegetáció) tekintetében egymáshoz sem állnak túlzottan közel: a gádorfal fejezetfrízének könnyed, indaszárai, levelei, majdnem csipkeszerű áttörtsége kevésbé jellemzi a karzat sárkányait. Nem teljességgel kizárható, hogy a zsámbéki templom egyes stílusrétegeit és az óbudai vár sárkányos részleteit ugyanahhoz a műhelyhez köthető kőfaragók formálták³⁸, de a kapcsolat ennél valószínűleg lényegesen összetettebb.

7. Diadalív északi fejezet

Úgy tűnik ide sorolható még a diadalív északi fejezetének keleti oldala (a nyugati meglehetősen sérült), ahol a féloszlop fejezetre is átkúszó, kanyargós, jelentősen aláfaragott indák kerek, fürtös szőlőket teremnek (V. Képtábla, 3. kép). A diadalív féloszlopának fejezetét, miként a déli párja esetén két félfejezetből illesztették össze, itt egy köelemnek már csak egy illesztési síkja maradt.

8. Indás-szörnyfejes oszlopféjezet (VI. Képtábla. 8. kép)

Ebbe a stíluskörbe illeszkedik egy féloszlop fejezet, melynek eredeti rendeltetési helye ismeretlen. Ugyan nem sárkány, hanem egy tömpeorrú, fogaival indába harapó levélszörny díszíti ezt a kisebb méretű féloszlop fejezetet, mely jelenleg a kolostorkőtarban van. A fejezet felső kétharmadát megszálló, kissé dülledt szemű szörny erősen fogazott szájából kétfelé hajló vaskos inda ágazik, a jobb oldali visszahajló

háromkaréjos levélben végződik. Az indaszárak elágazásánál, közepén vaskos szőlőszemekből álló fürt lóg alá, a nyaktag gyűrűjére. Fején kissé hajzatszerűen egy nagyobb karéjos levél (?) borítja, ami jobb oldalt, úgy tűnik vastagabb indában folytatódik. A kehelyfejezet alsó részét a nyaktagról induló enyhén homorlatos vájatok tagolják, alul a vájatokban gömbdíszekkel, a kehely jobb oldali kihajló része értelmezhetetlen. A fejezet architektonikus tagolását indával, szörnyfejjel felülíró, a tagozat határait elmosó kompozíció az óbudai fejezetzóna megformálására emlékeztet.³⁹

9. A főhajó déli, középső pillérfejezete és a déli mellékapszis fríze

Lazább szállal kapcsolódik a rózsablak ornamenseihez és a fenti fejezethez a déli gádorfal középső, D2 pillérének fejezetzónája (III. Képtábla 5. kép) és a déli apszis körfríze (VI. Képtábla, 4. kép). A gádorfal fejezetfrízének meghatározó motívuma kör alakban önmagába visszaforduló, vastagabb inda, mely alul három, szélesedő, közepén vájatolt levélre bomlik, a levelek az inda felső részén lapos, karéjos levélszirmokkal fordulnak vissza az indára. A szétnyíló levélgerinceket közepén gyémántsor díszíti. A gyémántdíszes levél olykor alul még egy palmettára bomló hurkot képez. A pillérsarok oszlopféjezeténél ez a motívum szimmetrikus kompozíciót alkotva tükröződik. A déli mellékapszis hasonló örvénylő indákkal díszített frízen a jóval finomabbra faragott örvénylő indák közepén, a pillérfejezettel ellentétben kerek, gumószerű szőlőfürtök vannak, és az örvénylő indapárokot hurkok kötik egymáshoz. A filigrán indák finom áttörtsége, aláfaragása a gádorfal sárkányos fejezetét idézik.

KINYÍLT SZŐLŐLEVELES FEJEZETEK

A fentebb leírt műrészletek a zsámbéki templom első nagyobb stílusrétegeit képviselik a 13. század első harmadából. Az a stíluskör, amelyik az indákra fűzött karéjos levelek, gyümölcsfüzerek motívumkészletéből merít az emlékek alapján (Óbuda, Vértesszentkereszt,

38 ROSTÁS T: 2002. 35.

39 HAVASI K: 2015b. 450. és 7a, b ábra.



4. kép A nyugati karzat délkeleti falpillér fejezete

Pilis, Túrje),⁴⁰ egyben kijelöli ezt az időszakot is. A következő fázis immár a klasszikus gótika naturálisabb, kinyílt szőlőleveles növényi ornamentikáját tükrözik, ide sorolható a templom diadalívének déli félfejezete és a levelekkel teljesen beborított szentély sarokoszlop fejezete. Időben ez sincs túlságosan távol a korábbi fázistól kapcsolódási pontjai (Pilis, Ipolyság⁴¹, távolabbról: Pannonhalma) alapján a század első harmadának a végére, esetleg a következő harmad elejére keltezhető.

1. A diadalív déli fejezete (4. kép)

Ebbe a stílus körbe mindenekelőtt a diadalív féloszlopának keleti fele sorolható. Maga a fejezet két fél féloszlopfejezetből lett összeilleszt-

ve közös fejlemez alá, viszont azonos profilú nyaktaggal. A nyugati félfejezet (**V. Képtábla, 4. kép**) kissé archaikusabb tömbszerű kehelyfejezet, az alig kihajló sásleveleket két szélükön és középen bordák tagolják, a bimbók sommásan, kissé tömbszerűen faragottak. A fejezet keleti felének hengeres tömbjéből homorlatokkal tagolt sáslevelek indulnak, a kelyhet hajladozó indákról fakadó több szirmú, hegyesvégű szőlőlevelek nyílnak a kelyhet teljesen beborítva. A három hegyes végű szirmokra bomló levelek közeit fúróval alakították ki, a levelek bordája erősen hangsúlyozott, az indáról szőlőfürt fakad, a fejezetzugban a kihajló levélen egy kistestű madár csipegeti a levelet. A fejezeten a Rheims-i gótika távoli visszfénye tükröződik⁴², miként úgy tűnik, a sokkal erősebben roncsolódott keleti fejezeten is, ahol alul púposodó szirmú karéjos levelek vannak.⁴³ Itt még a helyükön lévő bimbók erősebben, többretegű, a bimbókra

40 MAROSI E: 1996. 72.

41 Épp az Ipolysági nyugati kapu jó példa arra, ami Zsámbék esetében is némileg reprezentáns, hogy a két stílus kör műformái egy művön belül is megjelenhetnek. Ipolyság, miként Zsámbék is szerepel az 1234-es ninivei katalógusban. OSZVALD F: 1957. 231–236.

42 TAKÁCS I: 1996. 26. és 11–13. kép.

43 GEREVICH L: 1987. 30. kép.

forduló levelekkel tagoltak és fűrt lyukakkal díszítettek.

A szentély délkeleti sarokoszlop fejezete

Úgy tűnik, valamivel későbbi stílusvariánst képvisel a szentélyfejezet (**V. Képtábla, 5. kép**), amely a hármas, lefutó hengertag középső elemét koronázza és alul egy attikai lábazatból képzett gyűrűtagra támaszkodik. A kehelyfejezet társtalanul áll a templom ismert oszlopfejezetei között: kelyhét szőnyegszerűen elborítják a kinyílt, hegyesvégű szőlőlevelek és nincs kihajló sarokbimbó, se sáslevél. (A fejezet felső-középső része letört). A levelek középen vajatoltak, amennyire a kopott felületekből ki-vehető nincs kihajló levélgerinc és nincsenek indák csak levélszárak.

KÉSŐ GÓTIKUS ÁTÉPÍTÉS

1477-től kezdődő pálos rendi építkezéseinek emlékeit jószerével csak kőtári kőfaragványokból ismerjük. Ami *in situ* megmaradt ebből az időszakból az a megemelt nyugati oromfal pálcattaggal, homorlattal tagolt oromzati párkánya, az északi torony gótikus sisakjából a vakmérműves koronázó fríz alsó része a torony nyugati oldalán, valamint a rózsablak mérműves átalakításának háromkaréjos, orrtagos mérművei. Ami az északi toronysisak gótikus átépítését illeti, a sisak felső zónájából vannak réteggő töredékek a kőtárban. A töredékeken már csak a csonkok tanúskodnak a toronylezárást egykor díszítő kúszólevelekről, annyi azonban mégis kiderül a faragványokból, hogy, Lux Géza rekonstrukciójával⁴⁴ ellentétben, nemcsak a sisak éleit borították kúszólevelek.

Ugyanerre az időszakra keltezhető, egy nagyméretű késő gótikus kapuzathoz tartozó két réteggő. Az erőteljes homorlatokkal tagolt béllet jellegzetes motívuma, hogy a hengertagok és homorlatok él nélkül, lágy hullámszerűen olvadnak össze. A kapuzat eredeti helye nem ismert, tartozhatott a kolostorhoz, de méretei alapján akár a nyugati kapuzat átépítéséhez is.

A kolostor 15. század végi átépítésének a számos késő gótikus boltozati borda és csomópont a tanúja. A megmaradt bordák legnagyobb része szarvasborda, kisebb mennyiségben vannak kétszer hornyolt bordák a kőtári anyagban. A kolostorkerengő északi, szakaszán megmaradt ablakkeretek élszedéssel, mély homorlattal, félgúlás megállítással profilált bélletének párhuzama újra csak az Ipolysági kerengőben van, jóllehet befalazva egy 18. századi magtár falai-ba.

VÉGEZETŰL

A falszövetből és a sokszor több stílusréteget is képviselő műformákból, tagozatokból kiolvashatóan a templom kirajzolódó építésmene- te úgy tűnik nagy vonalakban felvázolható és egy szisztematikusan elvégzett falkutatás és habarcsvizsgálat után tovább árnyalható. Most mindenesetre úgy tűnik, hogy a templom és a kolostor (a pincék most ebben az esetben nem relevánsak) fennmaradt részleteiből a sekrestye és talán a keleti mellékszentélyek épültek legkorábban. A sekrestye műrészletei: a sarokpillér, és annak tömörszerű, poligonális fejezete (**IV. Képtábla, 5. kép**), attikai típusú, de vastosabb lábazata, valamint élszedett szalagbordája kissé archaikusnak tűnik a templom egyéb pontjain megjelenő lényegesen gazdagabban tagolt, illetve díszített műformákhoz képest. Kivételként ugyanakkor megjegyezhető, hogy a diadalív két oldalán a boltozati bordákat és a homlokívet tartó mindkét faloszlop tagozatok nélküli, poligonális fejezete (**IV. Képtábla, 4. kép**) formailag megfelel a sekrestye megmaradt falpillér fejezeteinek. A váltást a keleti épületrészek esetében hagyományosan a déli mellékszentély félköríves diadalíve és a déli mellékhajó csúcsíves homlokíve anomáliájának alapján szokás kijelölni⁴⁵, és így a főszentély, (most eltekintve a diadalív melletti falsíkváltástól) már a következő építési kampány produktuma lehet. Ugyanakkor a déli mellékszentély örvénylő indás fríze a déli pillérsor D2 pillérének fejezetére, és a déli gádorfal Dg1-es sárkányos fejezetének keleti oldalára reflektál (**III. Képtábla 7. kép**). Azért megjegyzendő, mint az a diadalív kétstílusú fejezetéből is kiderül, ez nem fel-

44 LUX K. 1939. 67. kép

45 MAROSI E. 1996. 72.

tétlenül biztos építéstörténeti támpont, és újra csak hangsúlyozandó, hogy a profilsablonokkal dolgozó műhely által meghatározott építésmenet, nem minden esetben haladt párhuzamosan azokkal a kőfaragókkal, akik a finomabb részleteket, így az oszlopfejezeteket is faragták, akár előre is. A főszentély külső homlokzati díszítésmódja a vakárkádokkal, az azokból lenyúló lizénákkal, és a mindezekkel alkotott tükrös ablakkereteléssel mindenesetre nem tűnik archaikusabbnak a déli mellékszentély megfelelő tagolásánál. Az talán jelenthet némi váltást a főszentély építésmenetében, hogy a gazdagon tagolt lándzsaablak fölötti, szintén gazdagon

tagolt körablak lényegesen szélesebb, mint a lándzsaablak, és a belsőben a bélletének külső tagozata rámetesződik a szentély átlósbordájára, illetve a külső homlokzaton a szentély saroktámpillérét is vissza kellett lépcsőzni a szélesebb körablak miatt **(II. Képtábla, 5–6. kép)**.

Ami a templom fő építési idejét illeti, a megjelenő műformák, fejezetornamentika lábazati megoldások alapján a templomot a 13. század első harmadára, a következő harmad első felére, és a műrészleteket Óbuda, Buda⁴⁶, Pilisszentkereszt, Ipolyság stíluskörébe utalja, hol lazább, hol szorosabb szálakkal.

46 HAVASI K: 2015a. 110. Kat. 3.16.c., 3.16.d.



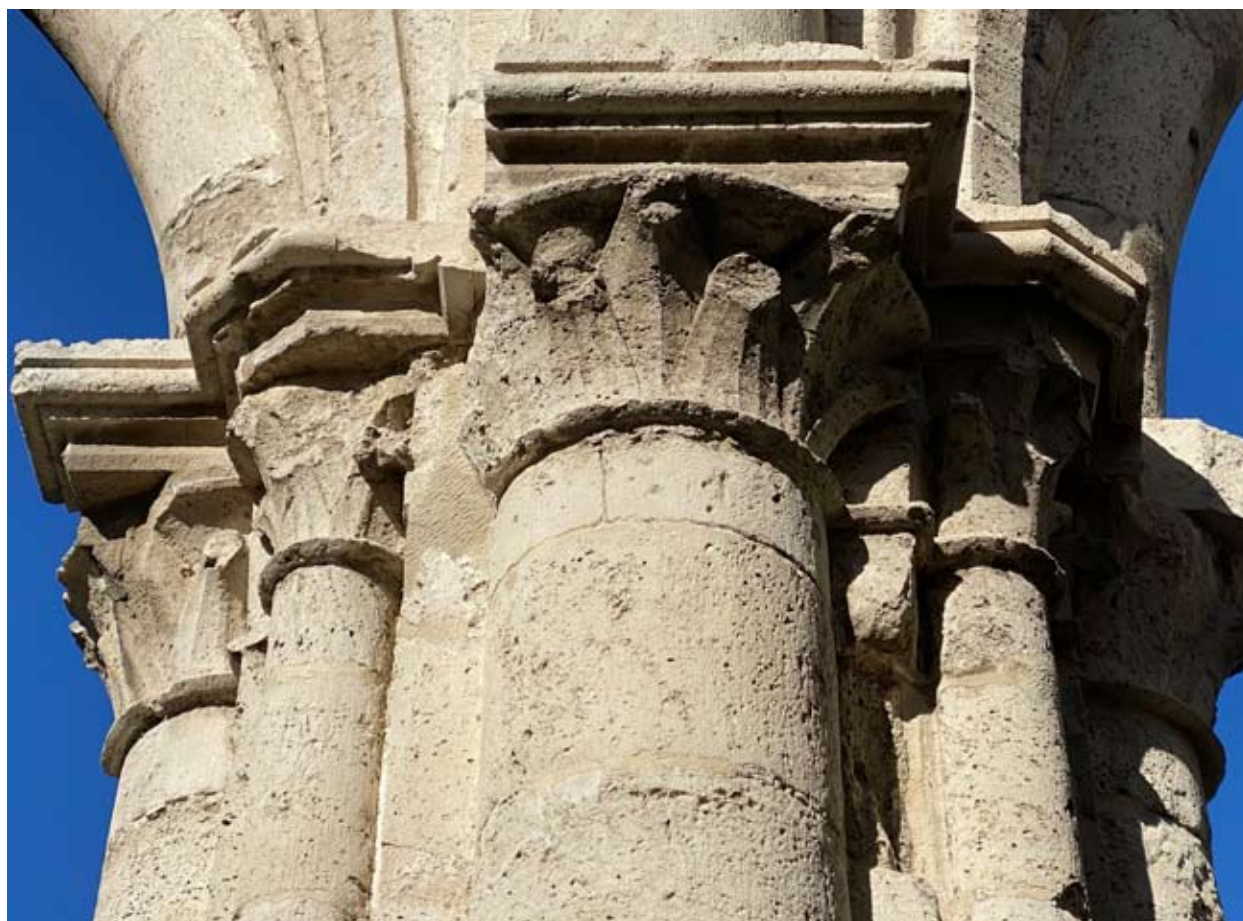
III/1. A Df1 falpillér fejezete



III/2. A Df2 falpillér fejezete



III/3. A Df3 falpillér fejezete



III/4. A D1 pillér fejezete



III/4. A D2 pillér fejezete



III/6. A D3 pillér fejezete



III/7. A Dg1 falpillér sárkányos fejezete



III/8. A Dg2 falpillér fejezete



IV/1.A Dg3 falpillér fejezete



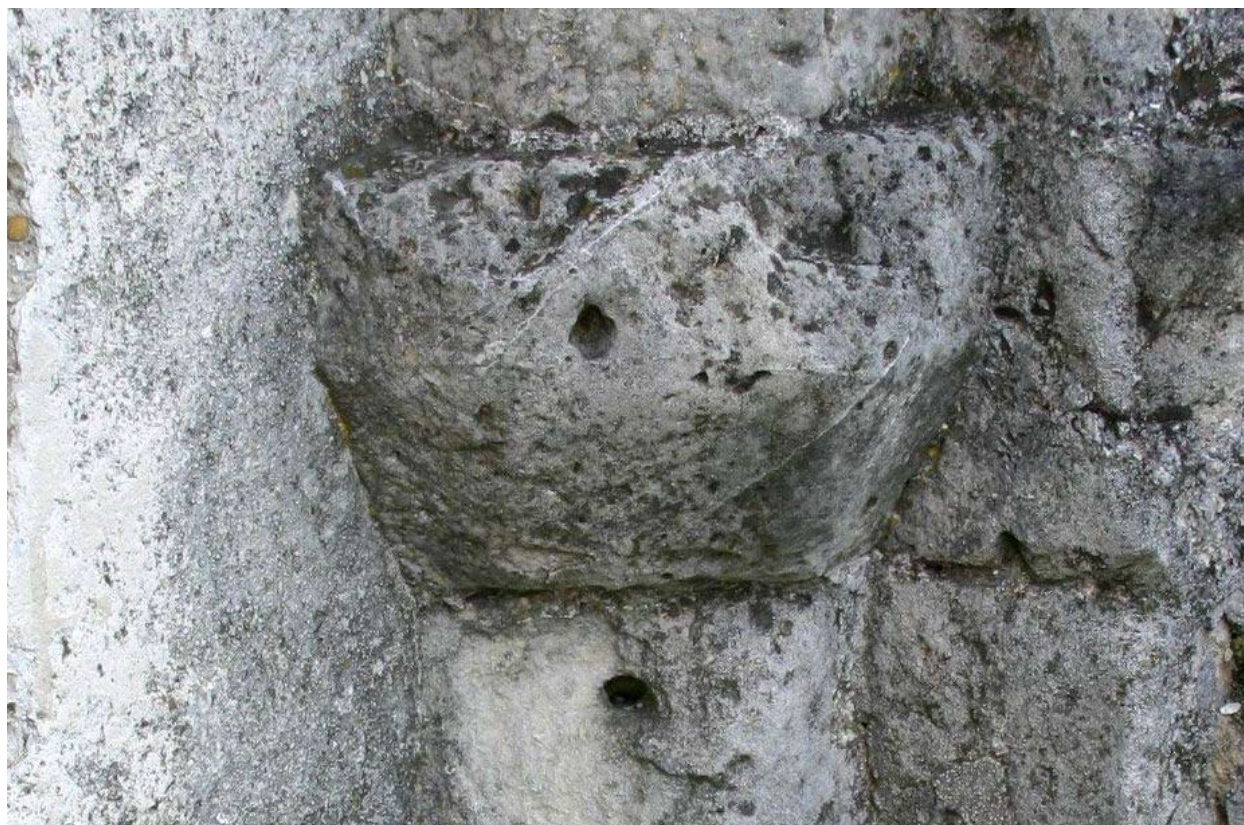
IV/2.A Dg4 sarokoszlop fejezete



IV/3. Az É1 falpillér fejezete



IV/4. A Dd1 sarokoszlop fejezete



IV/5. A sekrestye délnyugati sarokoszlop fejezete



IV/6. A déli mellékszentély északi fejezetzónája



IV/7. Az északi mellékszentély északi fejezetsorának részlete



IV/8. Az északi mellékszentély északi fejezetsorának részlete



V/1. *Az északi mellékszentély északi diadalív fejezete*



V/2. *A diadalív északi fejezete*



V/3. *A diadalív északi fejezete nyugat felől*



V/4. *A diadalív déli fejezete*



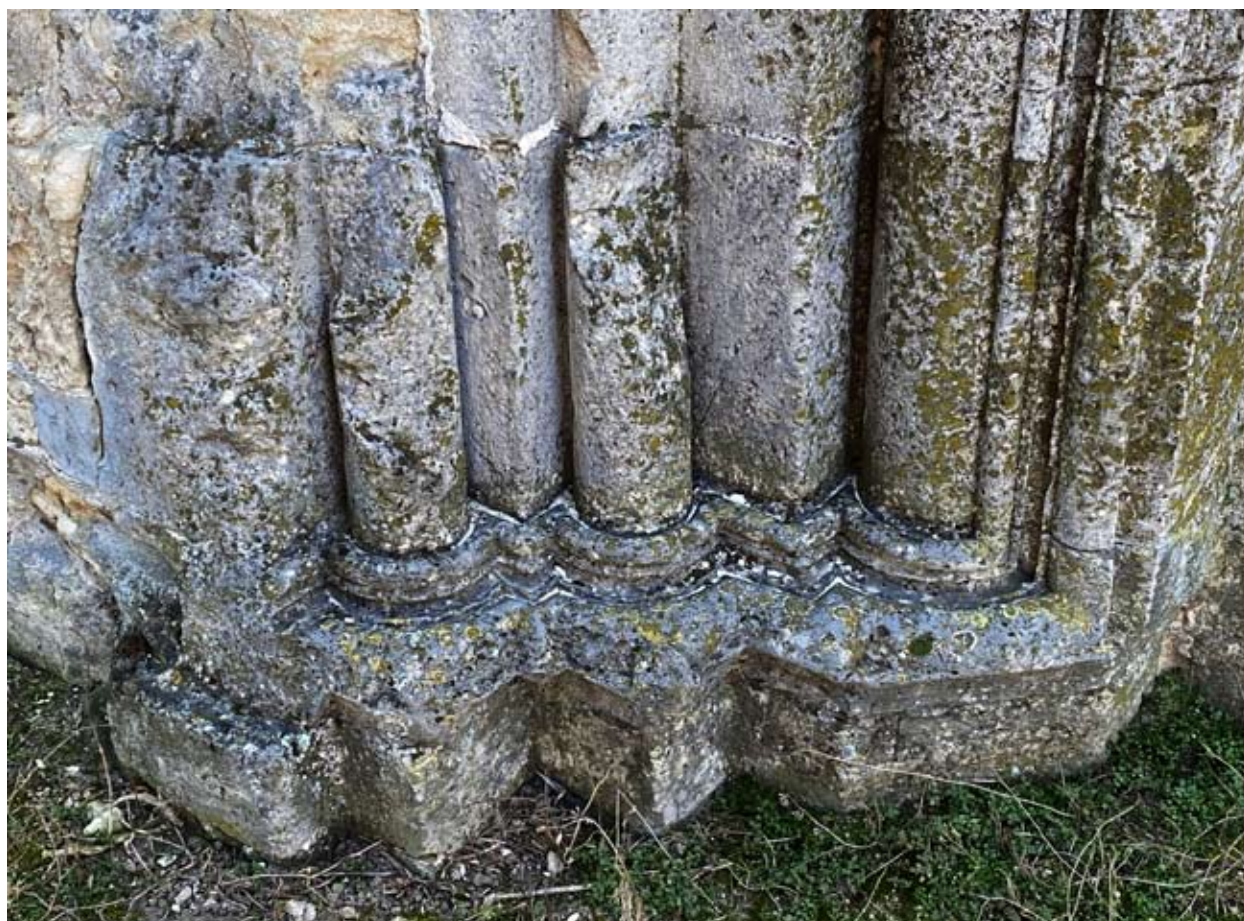
V/5. *A főszentély déli sarokoszlop fejezete*



V/6. *A nyugati oromfal alatti északi fejezet*



V/7. Falpillér lábazat a déli toronykápolnában



V/8. Az északi mellékszentély diadalívénak északi lábazata



VI/1. A nyugati karzat délkeleti falpillér fejezete



VI/2. A karzat délnyugati falpillér fejezete



VI/3. Rózsaablak részlete



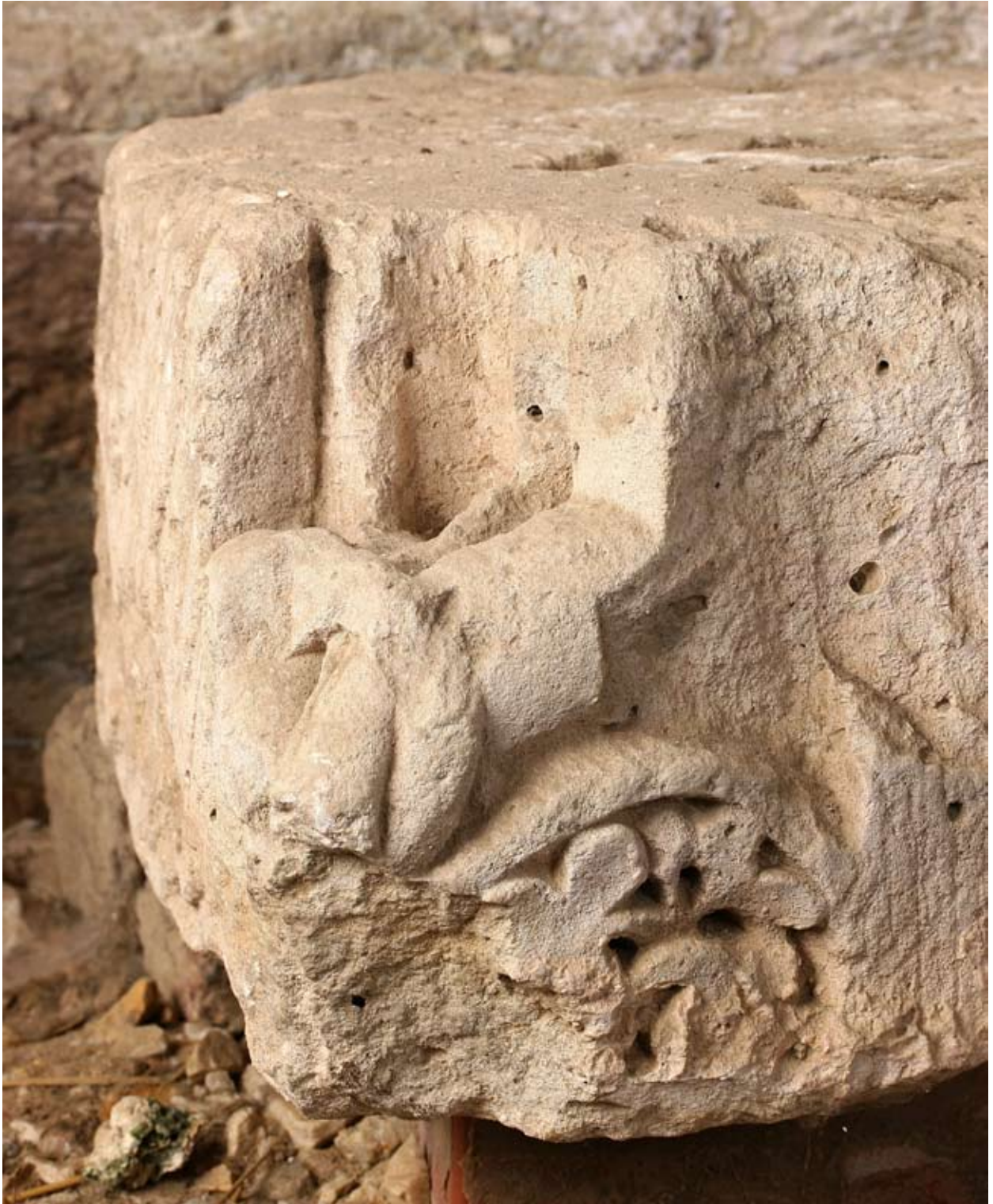
VI/4. A déli mellékszentély frízének részlete



VI/5. A Dg1 fejezet részlete



VI/6. A főhajó keleti boltaszkaszának záróköve



VI/7. Faltagoló elem lábazati része, kolostor kőtár



VI/8. Indás szörnyfejezet, kolostor kőtár

BIBLIOGRÁFIA

- BOZÓKI L. 2002. = Padányi Bíró Márton veszprémi püspök zsámbéki helyreállítása. In: Műemlékvédelmi Szemle (2002) 1. 101–112.
- D. MEZEY A: 1999. = A karzatkápolna falának 13. századi építésmenete. In: A jáki apostolszobrok. Die Apostelfiguren von Ják. Budapest, 1999. 243–256.
- FEHÉR I. 2008. = Zsámbék elfeledett falképei. Giovanni Battista Cavalcaselle tanítványának felmérése a premontrei templom falképeiről 1895-ből. In: Művészettörténeti Értesítő, 57/1. (2008) 83–94.
- GEREVICH L. 1987. = A pilisi ciszterci apátság. Szentendre, 1987.
- GUZSIK T. 1977. = Műemlékvédelem Zsámbékon. Építés- Építészettudomány 9. 1977. 229–246..
- T. GUZSIK 1979. = Die Werkstattbeziehungen der romanischen Kirche am Zsámbék. Alba Regia 17 (1979) 147–153.
- HAVASI K. 2015a. = A Boldogasszony-plébániatemplom épülete IV. Béla király korában. In: Mátyás-templom. A budavári Nagyboldogasszony-templom évszázadai (1246–2013). Budapest, 2015. 68–79., 110.
- HAVASI K. 2015b. = A király új palotája. Megjegyzések a kora 13. századi óbudai rezidencia művészettörténeti helyéhez. In: In medio regni Hungariae. Régészeti, művészettörténeti és történeti kutatások „az ország közepé”. Szerk. Benkő Elek, Orosz Krisztina. Budapest, 2015. 406–469.
- LUX G. 1939. = A zsámbéki templomrom. Budapest, 1939.
- MAROSI E. 1996. = A zsámbéki kolostorromok. A struktúra analízisének kísérlete. In: Magyar Műemlékvédelem 10 (1996) 59–76.
- MÖLLER I. 1925. = A zsámbéki templom. Technika 6 (1925) 69–78.
- OSZVALD F. Adatok a magyarországi premontreiek Árpád-kori történetéhez. In: Művészettörténeti Értesítő 6 (1957) 231–236
- Pannonia Regia. Művészet a Dunántúlon 1000–1541. Szerk. Mikó Árpád, Takács Imre. Budapest, 1994.
- ROSTÁS T. 2002. = Udvari művészet Magyarországon a 13. század második negyedében és közepén. In: Műemlékvédelmi Szemle (2002) 2. 5–50.
- ROSTÁS T. 2006. = Eine kleine „Drakologie”. Die Ornamentik der Tišnover Porta Coeli und Ungarn. Österreichische Zeitschrift für Kunst und Denkmalpflege 60 (2006) 349–366.
- SEDLMAYR J. 1991. = A zsámbéki templomrom helyreállítási terve. Műemlékvédelmi Szemle (1991) 2. 29–35.
- TAKÁCS I. 1994. = A gótika műhelyei a Dunántúlon. In: Pannonia Regia. Művészet a Dunántúlon 1000–1541. Szerk. Mikó Árpád, Takács Imre. Budapest, 1994. 22–34.
- VALTER I. 1991. = Újabb régészeti kutatások a zsámbéki premontrei templomban. Műemlékvédelmi Szemle (1991) 2. 24–28.
- D. WINTERFELD 1999. = Bamberg és Ják. In: A jáki apostolszobrok. Die Apostelfiguren von Ják. Budapest, 1999. 499–511.